

VÝROČNÁ SPRÁVA O ČINNOSTI

SLOVENSKEJ TELEVÍZIE

ZA ROK 2005

Obsah

| | |
|---|----------------|
| Prehľad a vyhodnotenie plnenia poslania STV a povinností STV | 3 – 8 |
| Rada STV v zákone o STV | 9 – 10 |
| Dozorná komisia STV | 11 |
| Činnosť Hospodárskej správy v roku 2005 | 12 – 13 |
| Správa o činnosti TŠ Košice v roku 2005 | 14 – 15 |
| Správa o činnosti TŠ Banská Bystrica v roku 2005 | 16 – 17 |
| Správa o činnosti TŠ Bratislava v roku 2005 | 18 – 20 |
| Obchod v roku 2005 | 21 – 22 |
| Spravodajstvo v roku 2005 | 23 – 26 |
| Ekonomika v roku 2005 | 27 – 57 |
| 1. Koncesionárske poplatky | 30 |
| 2. Osobné náklady | 31 |
| 3. Reprodukcia investičného majetku | 33 |
| 4. Náklady a výnosy | 34 |
| 5. Hospodársky výsledok | 51 |
| 6. Ostatné dôležité ukazovatele hospodárenia STV | 51 |

Prehľad a vyhodnotenie plnenia poslania Slovenskej televízie a povinností Slovenskej televízie

ustanovených zákonom č. 16/ 2004 Zbierky zákonov SR o Slovenskej televízii
a zákonom č. 308/2000 Zbierky zákonov SR o vysielaní a retransmisii
a o zmene zákona č. 195/2000 o telekomunikáciách.

1. Východiská pre hodnotenie činnosti Slovenskej televízie v roku 2005

Hodnoteniu výsledkov činnosti Slovenskej televízie za rok 2005, tak ako to bolo pri hodnotení roku 2004, by malo predchádzať oboznámenie so súvislosťami, ktoré vplývali na priebeh jej výkonu. Činnosť Slovenskej televízie za rok 2005 bola výsledkom finančných možností, ktoré ponúkajú len financovanie úmerné k súčasnému zákonu o koncesionárskych poplatkoch. Tento stav nie je možné považovať za prijateľný a bez pochyb vplýval výraznou mierou aj na chod a postavenie STV v roku 2005.

V Slovenskej televízii pokračovali náročné zmeny v prebudovávaní vnútornej štruktúry, v dobudovaní základného technického vybavenia (vysielacie pracoviská, news systém a podobne), finančný vývoj sa stabilizoval.

Je potrebné zdôrazniť, že tak ako rok 2004, aj rok 2005 bol rokom stabilizácie Slovenskej televízie, pričom rok 2005 potvrdil nastúpenú profiláciu oboch okruhov Slovenskej televízie - Jednotky aj Dvojky. Svedčí o tom aj fakt, že divácke zázemie pozitívne prijalo filozofiu dvoch samostatných okruhov. Prvý okruh, Jednotka, je smerovaný k tzv. väčšinovému publiku s ťažiskom programovej skladby v spravodajstve a v programoch rodinného typu. Jednotka sa orientovala na väčšinového diváka a prispôbovala sa do istej miery jeho potrebám. Tento trend bol daný aj elektronickým meraním, ktoré nám poskytuje jasnú predstavu o diváckom záujme a spokojnosti s programom. Jednotku sa podarilo udržať medzi špičkou elektronických médií, čím sa výrazne posilňuje značka Slovenskej televízie, čo v konečnom dôsledku spôsobilo aj zvýšený záujem o druhý okruh STV, o Dvojku. Tento okruh je orientovaný na tzv. menšinového diváka s dôrazom na regionálne spravodajstvo a publicistiku, menšinové programy v celom význame tohto pojmu, športové prenosy a náročné umelecké, hudobné, dokumentárne a hrané diela. Väčšina programov na Dvojke má najmä poznávací a vzdelávací charakter. Z hľadiska napĺňania programovej služby bol minulý rok výnimočný výrobou a odvysielaním pôvodného slovenského seriálu Rodinné tajomstvá, pôvodného slovenského filmu Ticho na Jednotke, a tak isto aj zvýšeným počtom pôvodných slovenských dokumentov a upevnením regionálneho vysielania na Dvojke.

V tejto súvislosti nemôžeme nespomenúť aj pomerne vysokú koncentráciu významných politických a spoločenských udalostí. V tomto roku sa konali voľby do VÚC, ktoré mali dve kolá, vysielali sme priamy prenos zo summitu Bush – Putin, tak isto sme v mimoriadnom spravodajstve informovali o zhoršenom stave a následne aj úmrtí pápeža Jána Pavla II.

Výraznými programovými a organizačnými zmenami prešla hlavná redakcia spravodajstva, športu a publicistiky. Došlo k zmenám v organizácii práce, v dramaturgii niektorých relácií a k viditeľnému zvýšeniu objemu spravodajstva vo vysielaní STV. Správy STV prešli po audite od októbra celkovým redesignom štúdia, ich vysielací čas bol predĺžený na 23 minút. Zmenou prešla aj dramaturgia samotnej relácie.

Slovenská televízia na oboch svojich okruhoch naplnila poslanie verejnoprávnej televízie pokiaľ ide o objem vysielania, jeho obsah i skladbu. Jeho ďalšie rozširovanie a skvalitňovanie je možné odvíjať len od významnejšieho zvýšenia objemu finančných prostriedkov pre ďalšie obdobie, pričom sa nemá na mysli zvýšenie koncesionárskych poplatkov, len zabezpečenie ich platenia minimálne u všetkých domácností, o ktorých sa v zákone hovorí ako o platičoch.

Inštitúciu sa podarilo úspešne stabilizovať a naštartovať procesy jej modernizácie. Najviac sa to prejavilo v programovej oblasti a v diváckej odozve na obsah vysielaného programu na oboch okruhoch.

2. Prehľad výkonov vo vysielaní STV v roku 2005

Z priloženej štatistiky je zrejmé, že Slovenská televízia odvysielala v roku 2005 spolu 15 905 hodín vysielania, čo je oproti plánu viac o 855 hodín. Tento nárast spôsobili dve skutočnosti. Jednotka vysielala 24 hodín denne a na Dvojke k tomuto stavu prispel zvýšený počet mimoriadnych podujatí v tomto roku.

T1

| Celková plocha vysielania STV v roku 2005 v hodinách (zaokrúhlene) | | | | | | | | |
|---|-------------------|----------------|---------------|-------------------|----------------|------------------|-------------------|----------------|
| Jednotka | | | Dvojka | | | STV spolu | | |
| plán | skutočnosť | rozdiel | plán | skutočnosť | rozdiel | plán | skutočnosť | rozdiel |
| 8050 | 8745 | 695 | 7000 | 7160 | 160 | 15050 | 15905 | 855 |

Pre základnú orientáciu uvádzame objemy vysielania od roku 2000. Z priložených údajov sa dá v posledných rokoch vysledovať trend narastania objemu vysielania na oboch okruhoch STV, čo možno považovať za jasný signál stabilizácie Jednotky aj Dvojky, pretože pokles objemu vysielania vo významnejšej miere by určite spôsobil priamo úmerný odliv divákov. Z pohľadu stratégie je momentálny stav dobrou východiskovou pozíciou, ktorý svedčí o jasnom vyprofilovaní oboch okruhov STV.

T2

| Porovnanie celkovej plochy vysielania STV v rokoch 2000 - 2005 v hodinách (zaokrúhlene) | | | |
|--|-----------------|---------------|------------------|
| rok | Jednotka | Dvojka | STV spolu |
| 2000 | 6050 | 4723 | 10773 |
| 2001 | 6345 | 4432 | 10777 |
| 2002 | 6518 | 4245 | 10763 |
| 2003 | 6357 | 4015 | 10372 |
| 2004 | 8238 | 7124 | 15362 |
| 2005 | 8745 | 7160 | 15905 |

V nasledujúcich štatistikách sa vykazuje objem vysielania Slovenskej televízie v jednotlivých sledovaných a vykazovaných položkách.

T3

| Podiel programových typov vo vysielaní STV za rok 2005 | | | | | | | | | |
|---|---------------|----------|---------|---------------|----------|---------|---------------|----------|---------|
| programový typ | Jednotka | | | Dvojka | | | STV spolu | | |
| | podiel v % | plán v % | rozdiel | podiel v % | plán v % | rozdiel | podiel v % | plán v % | rozdiel |
| spravodajstvo | 9,91 | 14,50 | -4,59 | 24,86 | 27,10 | -2,24 | 16,64 | 20,40 | -3,76 |
| publicistika | 3,54 | 5,00 | -1,46 | 18,17 | 24,40 | -6,23 | 10,13 | 14,00 | -3,87 |
| šport | 0,80 | 1,00 | -0,20 | 8,16 | 7,40 | 0,76 | 4,11 | 4,00 | 0,11 |
| vzdelávanie | 0,38 | 0,30 | 0,08 | 3,07 | 3,30 | -0,23 | 1,59 | 1,70 | -0,11 |
| zábava | 14,85 | 12,90 | 1,95 | 1,66 | 2,10 | -0,44 | 8,91 | 7,90 | 1,01 |
| náboženstvo | 0,23 | 0,10 | 0,13 | 1,06 | 2,20 | -1,14 | 0,61 | 1,10 | -0,49 |
| hudba | 2,05 | 1,50 | 0,55 | 4,82 | 3,00 | 1,82 | 3,30 | 2,20 | 1,10 |
| dramatika | 52,16 | 53,40 | -1,24 | 11,66 | 9,20 | 2,46 | 33,93 | 32,80 | 1,13 |
| dokument | 4,64 | 3,50 | 1,14 | 17,76 | 16,30 | 1,46 | 10,55 | 9,50 | 1,05 |
| dopln.+komercia | 11,42 | 7,80 | 3,62 | 8,77 | 5,00 | 3,77 | 10,22 | 6,5 | 3,72 |
| spolu | 100,00 | | | 100,00 | | | 100,00 | | |

T4

| Podiel vysielania európskej tvorby za rok 2005 (zaokrúhlene) bez spravodajstva, komercie, športu a zábavných hier | | | | | | |
|--|----------|------------------------|---------|------------------------|-----------|------------------------|
| | Jednotka | | Dvojka | | STV spolu | |
| | v hod. | podiel vys. plochy v % | v hod. | podiel vys. plochy v % | v hod. | podiel vys. plochy v % |
| európska tvorba | 3688,90 | 54 | 4133,07 | 90 | 7821,97 | 68 |

T5

| Podiel vysielania nezávislej európskej tvorby za rok 2005 (zaokrúhlene) | | | |
|--|-----------------------------------|-----------------------------------|-----------------------------------|
| | Jednotka | Dvojka | STV spolu |
| | podiel z celkovej vys. plochy v % | podiel z celkovej vys. plochy v % | podiel z celkovej vys. plochy v % |
| nezávislá európska tvorba | 21 | 24 | 23 |

T6

| Podiel vlastnej výroby vo vysielaní STV v roku 2005 (zaokrúhlene) | | | | | | |
|--|-----------------------------|-------------------------------|-----------------------------|-------------------------------|-----------------------------|-------------------------------|
| | Jednotka | | Dvojka | | STV spolu | |
| | objem vysielania v hodinách | podiel z celkového objemu v % | Objem vysielania v hodinách | podiel z celkového objemu v % | Objem vysielania v hodinách | podiel z celkového objemu v % |
| vlastná výroba | 2529 | 29 | 4384 | 61 | 6913 | 43 |
| ostatné programy | 6216 | 71 | 2832 | 39 | 9048 | 57 |
| Spolu | 8745 | 100 | 7160 | 100 | 15905 | 100 |

T7

| Podiel domácej a zahraničnej tvorby vo vysielaní STV v roku 2005 (zaokrúhlene) | | | | | | |
|---|-----------------------------|-------------------------------|-----------------------------|-------------------------------|-----------------------------|-------------------------------|
| | Jednotka | | Dvojka | | STV spolu | |
| | objem vysielania v hodinách | podiel z celkového objemu v % | objem vysielania v hodinách | podiel z celkového objemu v % | objem vysielania v hodinách | podiel z celkového objemu v % |
| domáca produkcia | 5261 | 60 | 6372 | 89 | 11611 | 73 |
| zahraničná produkcia | 3484 | 40 | 788 | 11 | 4294 | 27 |
| spolu | 8745 | 100 | 7160 | 100 | 15905 | 100 |

T8

| Podiel premiér a repríz vo vysielaní STV v roku 2005 (zaokrúhlene) | | | | | | |
|---|-----------------------------|-------------------------------|-----------------------------|-------------------------------|-----------------------------|-------------------------------|
| | Jednotka | | Dvojka | | STV spolu | |
| | objem vysielania v hodinách | podiel z celkového objemu v % | objem vysielania v hodinách | podiel z celkového objemu v % | objem vysielania v hodinách | podiel z celkového objemu v % |
| premiéry | 3552 | 41 | 2792 | 39 | 6362 | 40 |
| reprízy | 5193 | 59 | 4368 | 61 | 9543 | 60 |
| spolu | 8745 | 100 | 7160 | 100 | 15905 | 100 |

T9

| Objem vysielania pre národnostné menšiny vo vysielaní STV v roku 2005 | | | |
|--|--------------------------------|-------------------------|----------------------------------|
| národnostná menšina | objem vysielania v hodinách | objem vysielania v % | podiel z celkového objemu v % |
| maďarská | 122,80 | 73,40 | 0,77 |
| rómska | 8,66 | 5,18 | 0,05 |
| ukrajinská | 3,46 | 2,07 | 0,02 |
| rusínska | 4,76 | 2,84 | 0,03 |
| česká | 5,20 | 3,11 | 0,03 |
| nemecká | 2,60 | 1,55 | 0,02 |
| poľská | 1,73 | 1,03 | 0,01 |
| židovská | 1,73 | 1,03 | 0,01 |
| bulharská | 0,86 | 0,51 | 0,01 |
| chorvátska | 0,86 | 0,51 | 0,01 |
| Iné | 8,60 | 5,14 | 0,05 |
| mix | 6,06 | 3,62 | 0,04 |
| spolu | 167,32 | 100,00 | 1,05 |

Vo vysielaní televíznej programovej služby je STV povinná zabezpečiť tlmočenie do posunkovej reči nepočujúcich alebo v posunkovej reči nepočujúcich najmenej 1% všetkých vysielaných programov na jednom programovom okruhu. Z nasledujúcej tabuľky vyplýva, že STV si svoju povinnosť splnila a odvysielala 5,46 % programov v posunkovej reči.

T10

| | STV spolu | | Dvojka | |
|-------------------------------------|------------------|--------|---------------|--------|
| | v hod. | v % | v hod. | v % |
| tlmočenie do posunkovej reči | 391 | 2,46 | 391 | 5,46 |
| celková vysielacia plocha | 15905 | 100,00 | 7160 | 100,00 |

Od 14. 9. 2005 je STV povinná zabezpečovať skrytými alebo otvorenými titulkami najmenej 25% všetkých vysielaných programov na každom programovom okruhu. Od tohto dátumu do 31. 12. 2005 STV splnila zákon a odvysielala na Jednotke 25,49 % programov so skrytými alebo otvorenými titulkami a na Dvojke 28,90 % programov so skrytými alebo otvorenými titulkami.

T11

| | Jednotka | | Dvojka | | STV spolu | |
|--|-----------------------|--------------|-----------------------|--------------|-----------------------|--------------|
| | v hod. zaokrúhlene | v % | v hod. zaokrúhlene | v % | v hod. zaokrúhlene | v % |
| Skryté a otvorené titulky | 2615 | 25,49 | 2183 | 28,90 | 4798 | 25,49 |
| Celkový objem odvysielaných programov | 8745 | 100 | 7160 | 100 | 15 905 | 100 |

3. Záver

Slovenská televízia podľa zákona č. 16/2004 Z.z. poskytuje službu verejnosti v oblasti televízneho vysielania. Je to jej základné poslanie. Zákon č. 308/2000 Z.z. definuje niektoré kategórie a pravidlá naplňania programovej služby programom vo verejnom záujme. Pri analýze dát v jednotlivých položkách možno konštatovať, že Slovenská televízia naplnila v roku 2005 cieľ poskytnúť väčšinový priestor vo vysielaní programom vo verejnom záujme jednak na jednotlivých okruhoch, ale aj celkovo (54,4%). Sú to tie programy vo verejnom záujme, ktoré sú v zákone o vysielaní a retransmisii uvedené pod pojmom „najmä.“ Z hľadiska vývoja kvality vysielania a kvality vyrobených programov možno konštatovať, že aj v roku 2005 sa podarilo vysielací priestor oboch okruhov naplniť kvalitným programom a v detailnejšom pohľade aj kvalitnými programami z produkcie Slovenskej televízie, ktorá bola v lepšej kvalite ako v roku 2004. To potvrdzuje aj udržanie významného podielu sledovanosti oboch okruhov.

Slovenská televízia napriek vyššie uvedeným zložitostiam plnila svoje poslanie a svoje povinnosti, o čom svedčí nielen hospodársky výsledok, ale aj spomenutá sledovanosť, neustále zvyšovanie dôveryhodnosti u občanov SR, zvyšovanie vysielania a výroby, ako aj naplňanie plánov pre rok 2005.

Rada Slovenskej televízie je kolektívnym orgánom, ktorý vykonáva svoju pôsobnosť podľa zákona, riadi sa zákonom o Slovenskej televízii, štatútom rady, rokovacím poriadkom rady a všeobecne záväznými právnymi predpismi a vlastnými uzneseniami.

RADA STV V ZÁKONE O SLOVENSKEJ TELEVÍZII

V zmysle zákona o Slovenskej televízii do pôsobnosti Rady STV patrí:

- dohliadať na dodržiavanie tohto zákona a plnenie úloh, ktoré Slovenskej televízii vyplývajú z osobitných predpisov,
- voliť a odvolávať generálneho riaditeľa a určovať mu odmenu,
- vyjadrovať sa k vymenovaniu najviac dvoch štatutárnych zástupcov generálneho riaditeľa,
- schvaľovať Štatút Slovenskej televízie, Štatút Dozornej komisie Slovenskej televízie, Organizačný poriadok Slovenskej televízie, Štatút programových pracovníkov a spolupracovníkov Slovenskej televízie a podmienky poskytovania archívnych dokumentov,
- schvaľovať dlhodobé plány a koncepcie rozvoja programovej služby Slovenskej televízie predkladané generálnym riaditeľom podľa § 17 ods. 3 písm. a) a b), prerokúvať a schvaľovať po oboznámení sa so stanoviskom dozornej komisie návrh rozpočtu Slovenskej televízie, účtovnej závierky, ako aj návrh na použitie rezervného fondu,
- prerokúvať po oboznámení sa so stanoviskom dozornej komisie výročnú správu o činnosti Slovenskej televízie predloženú generálnym riaditeľom,
- schvaľovať po oboznámení sa so stanoviskom dozornej komisie návrhy na podnikateľské zámery podľa § 6 ods. 2 a návrhy na združovanie prostriedkov podľa § 20 ods. 8,
- schvaľovať po oboznámení sa so stanoviskom dozornej komisie návrh generálneho riaditeľa na využívanie reklamného vysielacieho času slovenskej televízie ako celku v spolupráci s externou spoločnosťou, ako aj návrh postupu generálneho riaditeľa na výber tejto spoločnosti,
- schvaľovať po oboznámení sa so stanoviskom dozornej komisie návrh generálneho riaditeľa na prevod vlastníctva nepotrebnnej nehnuteľnosti alebo hnutel'ného majetku, ktorého obstarávacía cena bola vyššia ako 500.000 Sk a zostatková hodnota vedená v účtovníctve je vyššia ako 300.000 Sk, nájom nehnuteľnej veci na čas dlhší ako jeden rok alebo na neurčitý čas a zabezpečenie záväzku zriadením záložného práva alebo zabezpečením záväzku prevodom zabezpečovacieho práva k nehnuteľnej veci,
- poverovať dozornú komisiu kontrolou hospodárenia Slovenskej televízie alebo nakladania s jej majetkom,
- prijímať uznesenia k zisteniam, návrhom a stanoviskám dozornej komisie,
- prerokúvať rade adresované sťažnosti a iné podnety na činnosť Slovenskej televízie a jej orgánov vo vzťahu k tomuto zákonu,
- rozhodovať o odvolaní proti rozhodnutiu generálneho riaditeľa podľa osobitného zákona.

PERSONÁLNE ZLOŽENIE RADY STV

Rada STV bola v priebehu roku 2005 zložená z týchto členov:
Mária Biľová, Vladimír Černý, Štefan Fejko, Jenö Görföl, Ján Greššo, Miroslav Kollár (predseda), Marian Slovák, Alfréd Somogyi, Eva Bachletová, Karin Habšudová, Lucia Jurgová, József Kiss, Peter Malec, Ladislav Straka, Bohumír Bobocký.

DOZORNÁ KOMISIA STV

Dozorná komisia Slovenskej televízie bola vytvorená zákonom č. 16/2004 Z.z. o Slovenskej televízii a je kolektívnym orgánom, ktorého poslaním je plnenie úloh spojených s dohľadom nad riadnym a účelným hospodárením Slovenskej televízie, nad nakladaním s majetkom Slovenskej televízie a nad využívaním finančných prostriedkov podľa tohto zákona.

Do pôsobnosti Dozornej komisie STV podľa § 15 zákona č. 16/2004 Z. z. o Slovenskej televízii patrí:

- (1) Dozorná komisia plní niektoré úlohy spojené s dohľadom nad riadnym a účelným hospodárením Slovenskej televízie, nad nakladaním s majetkom Slovenskej televízie a nad využívaním finančných prostriedkov podľa tohto zákona.
- (2) Do pôsobnosti dozornej komisie patrí
 - a) predkladať rade návrh štatútu dozornej komisie,
 - b) predkladať rade stanoviská podľa § 8 ods. 1 písm. e), g), h) a i),
 - c) plniť úlohy, ktoré jej uloží rada podľa § 8 ods. 1 písm. j),
 - d) predkladať rade návrhy na kontrolu hospodárenia Slovenskej televízie alebo nakladania s jej majetkom,
 - e) oboznamovať radu s výsledkami svojej činnosti a so svojimi zisteniami, podávať rade návrhy na odstránenie zistených nedostatkov,
 - f) zaujať stanovisko k časti o hospodárení Slovenskej televízie vo výročnej správe o činnosti Slovenskej televízie podľa § 8 ods. 1 písm. f) s osobitnou pozornosťou venovanou podnikateľskej činnosti Slovenskej televízie podľa § 6 a združovaniu prostriedkov podľa § 20 ods. 8,
 - g) predkladať rade každoročne do 31. marca správu o svojej činnosti.
- (3) Členovia dozornej komisie sú pri svojej činnosti podľa odseku 2 písmena c) oprávnení nahliadať do všetkých účtovných, ekonomických, finančných a iných dokladov a právnych dokumentov súvisiacich s hospodárením Slovenskej televízie a s nakladaním s majetkom Slovenskej televízie.
- (4) Členovia dozornej komisie sú povinní zachovávať mlčanlivosť o skutočnostiach, o ktorých sa dozvedeli pri svojej činnosti podľa odseku 3. Mlčanlivosť sa nevzťahuje na zistenia komisie podľa odseku 2 písm. c) a e).

❖ PERSONÁLNE ZLOŽENIE DOZORNEJ KOMISIE STV

Dozorná komisia Slovenskej televízie začala vykonávať svoju činnosť po zvolení a vymenovaní jej členov v máji 2004. Členmi Dozornej komisie STV v roku 2004 boli **Ing. Miroslav Galamboš, ktorého vymenovala vláda SR, Ing. Eva Gazdová, ktorú vymenoval prezident SR a JUDr. Katarína Horňáková, zvolená Národnou radou SR.** Predsedníčkou Dozornej komisie bola v priebehu celého roka 2005 Eva Gazdová.

ČINNOSŤ HOSPODÁRSKEJ SPRÁVY V ROKU 2005

1.

Nehnutelnosti STV

Príprava podkladov a dokladov na spracovanie znaleckých posudkov na stanovenie všeobecnej hodnoty nehnuteľností Slovenskej televízie:

- areál STV v Mlynskej doline a rodinné domy na ul. Staré Grunty
- rekreačné chaty v Liptovskom Jáne a Pavčinej Lehote.

2.

Uzatváranie nájomných zmlúv na prenájom nebytových priestorov pre externých partnerov (hrubý výnos z prenájmov je cca 4,7 mil. Sk/ za rok).

3.

Správa a údržba objektov a nehnuteľností vo vlastníctve STV:

- rekonštrukcia sociálnych zariadení štúdiový blok II. posch.
- oprava strechy – garáže
- oprava strechy – nástupná časť BTP
- oprava strechy – I. stavba

4.

Odstránenie závad stavieb vyplývajúcich zo Zápisnice z komplexnej kontroly protipožiarnej ochrany súvisiacich s protipožiarou ochranou stavieb STV. Išlo o 558 závad na jednotlivých stavbách, ktoré sa odstraňovali podľa dohodnutého harmonogramu s HAZZ Bratislava. Komplexná oprava a údržba protipožiarnych zariadení a celkové zabezpečovanie protipožiarneho opatrení v celom areáli TVS MD.

5.

Likvidácia nepotrebného majetku vyradeného z používania z objektov STV MD, Limbach, Trnávka.

6.

Komplexné zabezpečenie dodávok elektrickej a tepelnej energie, zmluvná spolupráca s dodávateľmi jednotlivých médií (Západoslovenská energetika a.s., Bratislavská teplárenská a.s.).

7.

Odborná komplexná starostlivosť o vyhradené technické zariadenia v zmysle Vyhl. č.718/2002 Z.z.

elektrické zariadenia – vysokonapäťové trafostanice, hlavné a podružné rozvody nn,

- rozšírenie technológie vo virtuálnom štúdiu
- napojenie technologických pracovísk výmenného spravodajstva (INGEST)
- realizácia napájania technológie pre serverovňu úseku informatiky
- komplexná oprava silnoprúdovej a riadiacej časti náhradného zdroja elektrickej energie (dieselagregát)
- komplexná oprava silnoprúdových rozvádzačov v I. stavbe
- zabezpečenie akcie „Dňa otvorených dverí“ po stránke zabezpečenia jednotlivých objektov elektrickou energiou

tlakové zariadenia – výmenníkové stanice, zariadenia merania a regulácie, komplexná starostlivosť o zariadenia na výrobu chladu (turbokompresory Carrier)

- realizácia chladenia technologických zariadení pre virtuálne štúdio
- obnova tepelných izolácií rozvodov chladiaceho média zariadenia DAIKIN
- realizácia chladenia pre strižne – SHS
- realizácia klimatizácie a chladenia priestoru vysielacieho pracoviska I. st.

zdvíhacie zariadenia – rýchlovýt'ahy a klasické výt'ahy, montážne plošiny a lávky
zariadenia javiskovej techniky – statívy, opony, štúdiové t'ahy, akustické brány
komplexná revízna činnosť vyhradených technických zariadení

- oprava a údržba náhradného zdroja elektrickej energie
- oprava a údržba zdrojov nepretržitého napájania ÚPS
- oprava a údržba zariadení prenosovej techniky (silnoprúdová časť a klimatizácia)

8.

Oprava a údržba rozvodov vody areálu STV – z pôvodnej ročnej spotreby vody v roku 2004 70 697 m³ klesla spotreba vody v roku 2005 na 57 846 m³, čo vo finančnom vyjadrení činí úsporu 662 000 Sk za rok 2005.

9.

Zo zákona vyplývajúca komplexná starostlivosť organizácie o životné prostredie (odvoz a likvidácia tuhého odpadu, starostlivosť o odpadové vody, likvidácia tukov zo závodnej kuchyne, kontrola úletu emisií do ovzdušia).

SPRÁVA O ČINNOSTI TELEVÍZNEHO ŠTÚDIA KOŠICE V ROKU 2005

1. VÝROBA

V roku 2005 TŠ Košice vyrobilo 1697 relácií v objeme 505,4 hodín, čo je o 256,4 hodín viac v porovnaní s rokom 2003 a o 88,8 hodín menej v porovnaní s výrobou realizovanou v roku 2004. K najvýraznejšiemu zníženiu výroby o 32,1 hodín došlo v redakcii regionálneho vysielania, a to z dôvodu krátenia minutáže regionálnych denníkov počas vysielania športových prenosov. Regionálne vysielanie naďalej dominuje v štruktúre výroby TŠ Košice.

Výroba sa realizovala na základe zákaziek producentov STV Bratislava – 398,1 hodín a na základe schválenej štruktúry regionálneho vysielania v objeme 107,3 hodín.

DOKONČENÁ VÝROBA ZA ROK 2005

T12

| REDAKCIA/VÝROBNÁ SKUPINA | SKUT. 1-12/2005 | |
|--------------------------|-----------------|-------|
| | Rel. | Hod. |
| Regionálne vysielanie | 299 | 107,3 |
| Správy STV | 480 | 11,4 |
| Športové spravodajstvo | 307 | 5,7 |
| VS Malinovská | 66 | 29,0 |
| VS Černá | 39 | 5,3 |
| VC Caban | 437 | 307,6 |
| VS Janovský | 41 | 20,7 |
| VS Bednár | 28 | 18,4 |
| ŠTÚDIO SPOLU | 1 697 | 505,4 |

2. ROZPOČET

Na zabezpečenie prevádzkových a výrobných úloh štúdio vynaložilo 81 361 tis. Sk, čo je o 1 392 tis. Sk menej ako v roku 2004.

FINANČNÉ NÁKLADY V ROZHODUJÚCICH NÁKLADOVÝCH ZOSKUPENIACH

T13

Sumy v tabuľkách sú uvedené v tis. Sk

| Ukazovateľ | Skutočnosť 2004 | Skutočnosť 2005 | Rozdiel |
|-----------------------------|-----------------|-----------------|---------|
| Spotrebované nákupy | 7 537 | 7 338 | - 199 |
| Služby | 20 308 | 19 491 | - 817 |
| v tom: honoráre | 3 854 | 5 245 | + 1 391 |
| služby pri výrobe programov | 5 121 | 4 786 | - 335 |
| Mzdové a osobné náklady | 33 844 | 39 392 | + 5 548 |
| Odpisy | 15 049 | 12 295 | - 2 754 |

K šetreniu dochádza skoro v každom nákladovom zoskupení. K nárastu v nákladových položkách *autorské honoráre a reprodukčné honoráre* došlo v dôsledku navýšenia objemu výroby relácií Drišľakoviny a dokumentárnych filmov.

Dotovanie štúdia sa realizovalo z dvoch finančných zdrojov:

- výrobného - 34 625 tis. Sk,
- prevádzkového - 35 000 tis. Sk.

Pravidelné dotovanie udržiava finančnú stabilitu štúdia . Závazky štúdia sú v lehote splatnosti.

T14

| Závazky z obchodného styku | Stav 31.12.2002 | Stav k 31.12.2003 | Stav k 31.12.2004 | Stav k 31.12.2005 |
|----------------------------|-----------------|-------------------|-------------------|-------------------|
| tis. Sk | 24 512 | 1 963 | 1 407 | 1 725 |

3. VÝNOSY

Výnosy štúdia v roku 2005 dosiahli výšku 1 852 tis. Sk. V porovnaní s rokom 2004 podstatne klesli tržby za prenájom hmotného majetku v objekte Rampová, a to z dôvodu uvoľnenia priestorov objektu pre účely odpredaja. Tržby z predaja služieb dosiahli 167 tis. Sk. Dotácia Vyšehradského fondu na výrobu relácií cyklu Kvarteto dosiahla 280 tis. Sk.

4. PERSONÁLNE OTÁZKY

Na zabezpečení výrobných a prevádzkových úloh štúdia v roku 2005 sa podieľalo v priemere 84 zamestnancov.

| | |
|-------------------------------------|---------|
| Stav zamestnancov k 1.1.2005 | 85 osôb |
| Stav zamestnancov k 31.12.2005 | 82 osôb |
| Z toho: | |
| - zamestnanci vo výrobných zložkách | 60 osôb |
| - zamestnanci v režijných zložkách | 22 osôb |

SPRÁVA O ČINNOSTI TELEVÍZNEHO ŠTÚDIA BANSKÁ BYSTRICA V ROKU 2005

1. VÝROBA

V roku 2005 TŠ Banská Bystrica vyrobilo 1413 relácií v objeme 388,6 hodín, a odvysielalo 305,8 hodín Živej panorámy. Výroba sa realizovala na základe zákaziek producentov STV Bratislava – 277,6 hodín a na základe schválenej štruktúry regionálneho vysielania – 111 hodín.

DOKONČENÁ VÝROBA ZA ROK 2005

T15

| REDAKCIA/VÝROBNÁ SKUPINA | SKUT. 1-12/2005 | |
|-----------------------------|-----------------|-------|
| | Rel. | Hod. |
| Regionálne vysielanie | 303 | 111,0 |
| Správy STV | 424 | 15,9 |
| Športové spravodajstvo | 397 | 9,9 |
| VS Malinovská | 15 | 4,4 |
| VS Černá | 1 | 0,5 |
| VC Caban | 248 | 200,2 |
| VS Janovský | 25 | 46,7 |
| ŠTÚDIO SPOLU | 1 413 | 388,6 |

2. ROZPOČET

Na zabezpečenie prevádzkových a výrobných úloh štúdio vynaložilo 38 145 tis. Sk.

FINANČNÉ NÁKLADY V ROZHODUJÚCICH NÁKLADOVÝCH ZOSKUPENIACH

T16

| Ukazovateľ | tis.Sk | Skutočnosť 2005 |
|--------------------------|--------|-----------------|
| Spotrebované nákupy | | 1 707 |
| Služby | | 8 310 |
| v tom: honoráre | | 1 415 |
| služby pri výrobe .prog. | | 2 225 |
| Mzdové a osobné nákl. | | 20 768 |
| Odpisy | | 7 089 |

Televízne štúdio bolo pravidelne dotované v celkovej výške 30 625 tis. Sk. Závazky štúdia z obchodného styku k 31.12.2005 predstavujú 539 tis. Sk, pohľadávky 66 tis. Sk.

3. VÝNOSY

Výnosy štúdia v roku 2005 dosiahli výšku 314 tis. Sk za tržby z predaja služieb.

4. PERSONÁLNE OTÁZKY

Na zabezpečení výrobných a prevádzkových úloh štúdia v roku 2005 sa podieľalo v priemere 50 zamestnancov.

Z toho:

- | | |
|-------------------------------------|---------|
| - zamestnanci vo výrobných zložkách | 38 osôb |
| - zamestnanci v režijných zložkách | 12 osôb |

SPRÁVA O ČINNOSTI TELEVÍZNEHO ŠTÚDIA BRATISLAVA V ROKU 2005

1. VÝROBA

V roku 2005 TŠ Bratislava vyrobilo 5 032 relácií v objeme 2 037 hodín. Uvedená výroba sa nedá štatisticky porovnať s rokom 2004, pretože TŠ Bratislava vzniklo 1. januára 2005 zmenou organizačnej štruktúry.

Ukončená výroba v roku 2005

T17

| Producent | Počet relácií | Hodiny |
|--|---------------|-------------|
| Bc.Mária Černá-producent pre spravodajstvo a detské programy | 3353 | 1090:26:00 |
| Regionálne vysielanie | 93 | 35:24:00 |
| Mgr.Dagmar Malinovská-producent pre publicistiku | 738 | 363:26:00 |
| Ivan Janovský-producent pre dokumenty a hranú tvorbu | 215 | 179:14:00 |
| Mgr.Vladimír Bednár-producent pre zábavné programy | 460 | 293:50:00 |
| Tatiana Javorková-producent pre regionálne vysielanie BA | 155 | 64:30:00 |
| Nezadaný producent | 18 | 10:37:00 |
| Spolu: | 5032 | 2037 |

2. ROZPOČET

Na zabezpečenie prevádzkových a výrobných úloh štúdio obdržalo od GR Dotáciu v celkovej čiastke 271 036 448 Sk, z toho na:

* výrobu relácií **255 536 448,- Sk**
* prevádzkovú réžiu **15 500 000,- Sk**

3. NÁKLADY

Finančné náklady v rozhodujúcich nákladových zoskupeniach

T18

| Ukazovateľ | Skutočnosť |
|-------------------------|--------------------|
| Celkové náklady z toho: | 646 221 647 |
| Spotrebné náklady | 29 706 241 |
| Služby v tom: | 167 456 624 |
| * honoráre | 29 567 172 |
| * služby pri výrobe | 94 830 503 |

| | |
|-------------------------|-------------|
| prog. | |
| Mzdové a osobné náklady | 148 013 316 |
| Odpisy | 106 795 951 |

Uvedené údaje sa nedajú porovnať z predchádzajúcimi rokmi, pretože TŠ Bratislava vzniklo k 01.01.2005.

TŠ Bratislava hradilo svoje záväzky voči obchodným partnerom a externým pracovníkom pravidelne a včas a stav záväzkov k 31.12.2005 predstavujú nezaplatené faktúry, ktoré prišli Do organizácie v decembri 2005 a mali splatnosť až v januári 2006.

Najvýznamnejšie záväzky

T19

| Záväzky | stav k 31.12.2005 |
|------------------------|-------------------|
| Tuzemskí dodávatelia | 18 050 071 |
| Zahraniční dodávatelia | 3 221 785 |

4. VÝNOSY

Výnosy štúdia v roku 2005 dosiahli výšku 16 833 396,- Sk. Najväčšou výnosovou položkou sú tržby za predaj služieb v tuzemsku a tržby za prenájom hnutel'ného majetku Vid' tabuľka

T20

| TRŽBY | Skutočnosť 2005 |
|-----------------------------------|-------------------|
| Celkové výnosy z toho: | 16 833 396 |
| Tržby z predaj služieb v tuzemsku | 5 754 149 |
| Tržby za prenájom hnutel'.majetku | 5 188 239 |
| Tržby z účelových zariadení | 192 299 |
| Tržby za prenájom hnutel'.majetku | 4 403 924 |
| Predaj tovar | 290 759 |
| Iné výnosy z vyradeného majetku | 112 393 |
| Prijaté náhrady za manká a škody | 705 445 |
| Úroky | 116 267 |
| Kurzové zisky | 57 259 |
| Ostatné | 12 662 |

Najvýznamnejšie pohľadávky

T21

| Pohľadávky | Stav k 31.12.2005 |
|-----------------------------------|-------------------|
| Odberatelia tuzemskí | 2 945 237 |
| Pohľadávky za nájomné a požičovné | 821 658 |

5. PERSONÁLNE OTÁZKY

Na zabezpečenie výrobných a prevádzkových úloh v roku 2005 sa podieľalo v priemere 408 zamestnancov.

T22

| Stav zamestnancov k 1.1.2005 | Stav zamestnancov k 31.12.2005 | Rozdiel | |
|-------------------------------------|---------------------------------------|----------------|--|
| 434 | 382 | -52 | |
| | | | |
| vo výrobných zložkách 282 | 250 | -32 | |
| v réžijných zložkách 152 | 132 | -20 | |

OBCHOD V ROKU 2005

Výnosy Riaditeľstva obchodu a marketingu STV za rok 2005 boli zabezpečované v GR odborom TELEXIM a 1.2 media s.r.o.

Odbor Telexim zabezpečoval :

- predaj práv do zahraničia a tuzemska
- služby zahraničným štábom
- služby pre tuzemskú klientelu
- edičná činnosť

1.2 media s.r.o :

- reklama
- sponzoring
- teleshopping

Predaj práv zahraničie - Telexim zabezpečoval organizačne a materiálne medzinárodný kontraktačný trh MIPTV 05 v Cannes, kde sa zúčastnil s ponukou vybraných televíznych a koprodukčných programov STV. Obchodní partneri: RTV Slovinsko , ČT ČR, DUNA TV Maďarsko, Krátky Film Praha ČR, Urania ČR, WinGra ČR.

BMG SONNY MUSIC entertainment ČR – predaj nosičov Neberte nám princeznú, Elán.

Výnosy : 1 385 456 Sk

Predaj práv – tuzemsko - výnosy pochádzajú

- z predaja slovenských verzií: Pokémon-TOP TV, Nash Bridges, Siska, Letná škola – Slovenská produkčná / TV JOJ /, Poklady sveta – STS / TV Markíza /, Neri, dievča mora – NAUTIK TV.

- z predaja programov STV pre: Nautik TV, TV Ružinov, Manin PB.

Výnosy : 6 211 835 Sk

Služby zahraničným štábom – zabezpečuje TELEXIM na základe požiadavky zahraničného zákazníka na vyhotovenie a prenos záznamových /zvukových a obrazových/ materiálov. Služby sú účtované podľa cenníka práce a služieb C.I..R.A.P. Niektoré služby sú recipročné.

Okrem bežných služieb ako sú asistencie pri unilaterálnych prenosoch, zostrihoch, prenájmoch prenosových vozov a kamier zabezpečuje aj prepisy arch. programov .

Najväčšie akcie v roku 2005: Stretnutie Bush - Putin ,služby pre holandskú TV NOS – Davis Cup, Davis Cup finále – štúdio, komentátorské miesta pre HRT a ITF .

Výnosy : 781 178 Sk

Služby v tuzemsku a prenájom techniky pre zahraničie – všetky prepisy na betacam, predaj sekvencií, prenájom veľkoplošných obrazoviek. Prenájom techniky pre zahraničie: chorvátska HRT- štúdio – telemost Bratislava Záhreb – tenisti, farebný analyzátor pre Ateliéry Bonton Zlín / dlhodobou/.

Výnosy: 975 694 Sk

Edičná činnosť – edičné stredisko ponúklo 144 titulov na VHS nosičoch a na DVD titul: ELÁN. Celkom sa predalo 5 082 ks VHS / DVD z toho 691 ks DVD - Elán.

Najpredávanejšie tituly roku 2005:

TOP 10 ZF

Pásli ovce I a II , A je to!, Bambuľkine dobrodružstva, Jurošík I-V., V chalúpke za chalúpkou, Puf a Muf, Sváko Ragan, Slimák Maťo, Danko a Janka, Rok na dedine.

Výnosy: 693 626 Sk

Reklama – predaj reklamného času pre STV zabezpečovala 1.2 media s.r.o.

Výnosy: 465 078 573 Sk

Sponzoring - predaj zabezpečovala 1.2 media s.r.o

Výnosy: 59 270 903 Sk

Teleshopping - zabezpečovala 1.2 media s.r.o

Výnosy: 7 321 771 Sk

Predaj tovaru - výnosy z predaja tovaru SUPERSTAR

Výnosy: 281 829 Sk

Ostatné výnosy - zmluvné pokuty, penále, úroky a pod.

Výnosy: 1 617 040 Sk

Riaditeľstvo obchodu a marketingu STV – GR rok 2005

výnosy celkom: 544 155 432 Sk

SPRAVODAJSTVO V ROKU 2005

V roku 2005 prešlo spravodajstvo viacerými programovými a organizačnými zmenami. Došlo k zmenám v organizácii práce Hlavnej redakcie spravodajstva, športu a publicistiky (HRSŠP), ako i v dramaturgii niektorých relácií.

Hlavná redakcia spravodajstva, športu a publicistiky na vysielacom okruhu **Jednotky** v roku 2005 pripravovala výrobu nasledovných relácií:

Ranný magazín – relácia bola vysielaná denne v pracovných dňoch, s výnimkou letnej vysielacej štruktúry. V prvej polovici roka sa pripravovala predovšetkým ako informačno-spravodajský formát. Od septembra 2005 sa relácia viac prispôbila svojmu názvu a stala sa „magazínom“, teda publicistickým formátom. Poskytuje oddychové reportáže a zároveň servis pre diváka (správy o počasí, dopravný servis, prehľad dennej tlače a pod.). Od novembra 2005 sa zmenila scéna Ranného magazínu, ktorý prešiel z virtuálneho štúdia do reálnej scény. Tým sa umocnil jeho rodinný charakter.

Ranné správy - nová spravodajská relácia. Vysiela sa od septembra 2005 dvakrát denne o 7,00 a 8,00 hod. v trvaní 15 minút. Relácia poskytuje prehľad domácich a zahraničných udalostí, športové aktuality a prehľad očakávaných udalostí. Umožňuje HRSŠP aktuálne reagovať na dianie počas noci a rána a tak aktuálne informovať diváka aj v skorých ranných hodinách.

Denné správy – spravodajská relácia, ktorá bola vysielaná v pracovných dňoch denne o 12.00, 15.00 hod. v trvaní 5 min. Z programových dôvodov nebolo možné od začiatku zabezpečiť ich stabilný vysielací čas, čo sa odrážalo na jej nízkej sledovanosti. Z toho dôvodu bolo ich vysielanie v júli 2005 zrušené. Koncom roka 2005 HRSŠP začala pripravovať nový denný spravodajský formát Prvé správy, ktorý odštartoval v roku 2006.

Správy STV – hlavná spravodajská relácia, ktorá informuje o kľúčových udalostiach doma a vo svete. Je vysielaná denne o 19.30 hod. V štruktúre spravodajstva boli zachované aj *Správy STV pre nepočujúcich* vysielané v tom istom čase na Dvojke s tlmočením do posunkovej reči. Správy STV po audite prešli od októbra celkovým redesignom štúdia, vrátili sa k moderátorským dvojiciam a ich minútáž sa predĺžila na 23 minút. Zmenou prešla aj dramaturgia relácie.

Góly-body-sekundy – športová spravodajská relácia bola vysielaná denne. V pracovných dňoch mala dĺžku 5 minút 30 sekúnd, počas víkendových dní 6 minút 30 sekúnd. Jej obsahom boli obrazové i mimoobrazové informácie o dianí vo svete domáceho i zahraničného športu.

24 hodín – spravodajská relácia vysielaná denne o 19.15 h. Išlo o sumár najzaujímavejších obrazových materiálov z domova a zo sveta a mal charakter nekomentovaného spravodajstva. Od jej vysielania sa ustúpilo v júli 2005.

O 5 minút 12 – hlavná politicko-publicistická relácia, ktorá trvá 65 minút. Vysielaná je raz týždenne, s výnimkou letnej vysielacej štruktúry, vždy v nedeľu o 11.55 hod. Ide o živú besedu moderátora a štyroch predstaviteľov parlamentných politických strán o udalostiach týždňa. V septembri 2005 sa zmenila dramaturgia relácie, ktorá momentálne dáva tvorcom

väčšiu slobodu pri výbere tém a hostí. Od toho istého dátumu je vysielaná z virtuálneho štúdia.

Svet v obrazoch – je profilovaný ako magazín zaujímavostí zo sveta a má stabilný vysielací čas každú nedeľu o 13.00 hod. Do relácie sa zaraďujú príspevky z agentúrnych výmen a vlastné reportáže pripravené tímom spravodajcov STV.

Odpovede z obrazovky - relácia je vysielaná každú nedeľu o 11.35 hod. na Jednotke a HRSSP zabezpečuje len jej organizačno-technickú zložku. V relácii generálny riaditeľ STV informuje divákov o aktuálnom dianí v STV.

Hlavná redakcia spravodajstva, športu a publicistiky na vysielacom okruhu **Dvojky** v roku 2005 pripravovala výrobu nasledovných relácií:

Správy a komentáre – spravodajsko-analytická relácia sa vysiela v pracovných dňoch denne cca o 21.30 h v trvaní 25 min.. Počas letnej vysielacej štruktúry relácia trvala 15 – 20 min denne s výnimkou piatku. Jej úlohou je ponúknuť verejnosti širšie súvislosti zväčša k trom udalostiam alebo témam dňa. Tieto udalosti a súvislosti komentujú priamo hostia v štúdiu. V novembri 2005 sa zmenila virtuálna scéna relácie a mierne sa upravila jej dramaturgia tak, aby mali tvorcovia viac priestoru na analýzu jednotlivých udalostí a ich súvislostí.

Odpísané – súhrnný hokejovo - futbalový sumár vysielaný každú nedeľu okolo 21:30 na Dvojke. Sumár víkendového diania v dvoch slovenských najpopulárnejších športoch prostredníctvom zostrihov, rozhovorov a analýz. Podľa kalendára jednotlivých súťaží mala relácia dĺžku 26 minút, resp. 56 minút.

Športové ozveny – spravodajsko - publicistický športový dvojtýždenník o slovenskom i svetovom športe vysielaný každý druhý pondelok o 21:00 na Dvojke. Relácia pozostáva z reportáží o domácich športovcoch, aktuálnych športových problémoch či zaujímavostiach zo zahraničia.

Magazín Ligy majstrov – akvizičný futbalový magazín o zákulisí najprestížnejšej klubovej futbalovej súťaže. Vysiela sa počas sezóny Ligy majstrov v nedeľu o 22:30 na Dvojke.

Hlavná redakcia spravodajstva, športu a publicistiky v roku 2005 zabezpečovala aj rad mimoriadnych vysielaní z významných domácich a svetových udalostí:

- 27.1. **60. výročie oslobodenia Osvienčimu** (priamy prenos z Osvienčimu + spravodajské štúdio)
- 22.2. **Rozhovor s V. Putinom**
- 23.2. **Bush v Bratislave** (priamy prenos z prílehu prezidenta USA Georgea Busha, spravodajské štúdio)
- 24.2. **Summit Bush – Putin** (priamy prenos z programu G. Busha, príletu Vladimíra Putina, summitu, odletu G. Busha, program V. Putina + spravodajské štúdio)

- 25.2. **Putin v Bratislave** (priamy prenos z programu V. Putina + spravodajské štúdio)
- 11.3. **2 minúty ticha** - výročie útokov v Madride
- 1.-3.4. **Mimoriadne vysielanie**– zhoršený zdravotný stav, úmrtie pápeža Jána Pavla II.
- 8.5. **60. výročie ukončenia II. svetovej vojny**
- 9.5. **60.výročie ukončenia II. svetovej vojny** (+ priamy prenos z osláv v Moskve)
- 7.7. **Mimoriadne správy** – výbuchy v Londýne
- 21.7. **Mimoriadne správy** – druhý teroristický útok v Londýne
- 23.7. **Mimoriadne správy** – teroristický útok v Egypte
- 24.7. **Mimoriadne správy** – štart raketoplánu
- 23.8. **Mimoriadne správy** – vládna kríza
- 24.8. **Mimoriadne správy** – vládna kríza
- 13.9. **Mimoriadne správy** – vládna kríza
- 14.9. **Mimoriadne správy** – vládna kríza
- 9.10. **Mimoriadne správy** – zemetrasenie v Pakistane, Indii a Afganistane
- 26.11. **Mimoriadne správy** – I. kolo volieb do VÚC + Mimoriadne Správy a komentáre
- 27.11. **Volebné štúdiá** – výsledky I. kola volieb do VÚC
- 10.12. **Mimoriadne Správy a komentáre** – II. kolo volieb do VÚC
- 11.12. **Volebné štúdiá** – výsledky II. kola volieb do VÚC
- 30.12. **Mimoriadne správy** – snehová kalamita
- 31.12. **Mimoriadne správy** – snehová kalamita

Hlavná redakcia spravodajstva, športu a publicistiky tiež počas celého roka pripravovala vysielanie záznamov zo zasadnutí Národnej rady Slovenskej republiky. Štáby HRSŠP tiež pokrývali viaceré dôležité zahraničné udalosti, napr. proces s Nížňanským, následky hurikánu Katrina, nepokoje v Paríži atď..

Športová sekcia Hlavnej redakcie spravodajstva športu a publicistiky v roku 2005 zabezpečovala tieto športové podujatia:

MS v hokeji z Viedne - 35 priamych prenosov, 7 záznamov, live beseda po MS

Priame prenosy z futbalovej Ligy majstrov - 15 priamych prenosov

Priame prenosy z futbalovej Premier league - 10 priamych prenosov

Priame prenosy z tenisového Davis Cupu - štvrt'finále, semifinále, finále- cca. 50 hodín priamych prenosov

Priame prenosy z NHL - 15 priamych prenosov

Kvalifikačné zápasy slovenskej futbalovej reprezentácie na MS v Nemecku - Lichtenštajnsko vs. Slovensko, Španielsko vs. Slovensko- tento zápas bol vysielaný na Jednotke

Priame prenosy z domácej hokejovej ligy - v tom čase ST Extraligy - 20 priamych prenosov

Priame prenosy z domácej futbalovej ligy - v tom čase Corgoň liga - 13 priamych prenosov

Priame prenosy z tenisového Fed Cupu - približne 10 hodín priamych prenosov

Mnohé relácie pripravované HRSSP prešli v priebehu roka 2005 výraznými zmenami vizuálu aj dramaturgie. V druhej polovici roka 2005 sa v HRSSP uskutočnil vnútorný audit s cieľom zatraktívniť pripravované relácie, zefektívniť organizáciu práce a zabezpečiť lepšiu pripravenosť HRSSP na mimoriadne udalosti. Výsledkom auditu bola o. i. vizuálna a dramaturgická zmena hlavnej spravodajskej relácie. Predĺžila sa jej minútáž, zvýšil sa podiel správ z regiónov a tzv. občianskych tém, sprehľadnila sa dramaturgia relácie, znovu sa zaviedli moderátorské dvojice. Zmenil sa aj vizuál relácie Góly – body – sekundy. Zmenami prešli tiež relácie Správy a komentáre a O 5 minút 12. V prípade správ a komentárov sa zjednodušila dramaturgia, ktorá dnes dáva tvorcom viac priestoru na analýzu tém dňa. Zároveň sa príprava relácie inovovala aj o nové prvky, dovedy v spravodajstve STV nevyužívané (iný spôsob prípravy „headlines“). Relácia O 5 minút 12 sa v septembri 2005 začala vysielať z virtuálneho štúdia a zároveň sa zmenila jej dramaturgia. Uvoľnila možnosti tvorcom pristupovať aktuálnejšie k témam a lepšie kombinovať diskutujúcich.

Vo februári 2005 Slovenská televízia ako „host TV“ poskytovala prostredníctvom štábov HRSSP obrazový servis zo summitu Bush - Putin pre všetky akreditované televízie na summite z celého sveta. Z priebehu jednej z najvýznamnejších udalostí roka 2005 zároveň do vysielenia pripravila niekoľko mimoriadnych spravodajských relácií a priamych prenosov.

V priebehu roka 2005 sa investovalo aj do obnovy PC techniky a redakčného systému Octopus. Zmeny boli realizované začiatkom roka 2005. V roku 2005 pokračovali aj prípravy na výraznú obnovu technologických kamerových a strihových reťazcov. Koncom roka sa už naplno využíval formát XDCAM. Pripravované zmeny smerujú k zavedeniu bezpáskových technológií.

Koncom roka 2005 vo vysielení spravodajských relácií dominovali voľby do samosprávnych krajov. Vo vysielení volebných štúdií sa naplno využili možnosti, ktoré poskytuje virtuálne štúdio. HRSSP rovnako pri príležitosti tejto udalosti pripravila spravodajský seriál a niekoľko mimoriadnych spravodajských relácií.

HRSSP STV udržala napriek finančnej náročnosti svoje vysunuté pracovisko v Bruseli. Od mája 2005 je vyslaným redaktorom Martin Thuma. Na základe obchodnej zmluvy so súkromnou spoločnosťou, ktorá zabezpečuje technické zázemie, má HRSSP vyslanú redaktorku v Prahe. Na tomto poste je externá spolupracovníčka STV Daniela Urbánková.

V roku 2004 pokračoval proces stabilizácie spravodajského tímu. Na základe výsledkov auditu došlo k preobsadeniu niektorých redaktorských miest. K zmenám došlo aj na niektorých moderátorských postoch. Zefektívnila sa práca produkcie v HRSSP. K zmenám došlo aj v organizácii práce v skupine zahraničného spravodajstva. Redakciu do 31. 4. 2005 viedol Ivan Janda, v období od 1. 5. 2005 – 31. 7. 2005 Eduard Žitňanský. Od 19. 8. 2005 je šéfredaktorom HRSSP Roland Kyška.

EKONOMIKA V ROKU 2005

Slovenská televízia za rok 2005 odvysielala celkom 15 905 hodín programu. Na vysielacom okruhu Jednotka bolo odvysielaných 8 745 hodín a na okruhu Dvojka 7 160 hodín programu. Plán vysielania bol prekročený o 855 hodín,(plán – 15 050 hodín) pričom na Jednotke bolo oproti plánu odvysielaných o 695 hodín viac a na Dvojke o 160 hodín navyše.

V porovnaní s rovnakým obdobím minulého roku sa v sledovanom roku odvysielalo o 543 hodín programu viac. Tento nárast objemu vysielania súvisí na Jednotke s prechodom na 24 hodinové denné vysielanie a Dvojku v tejto súvislosti ovplyvnil neplánovaný zvýšený počet zápasov v Davis Cupe (vzhľadom na postup reprezentácie SR do finále), prípravné zápasy SR reprezentácie vo futbale, finále pohára konfederácie ako aj samotná mierne zvýšená výroba programov. Nezanedbateľný je aj fakt, že Slovenská televízia zvýšila oproti roku 2004 podiel domácej produkcie celkovo o 2283 hodín. Slovenská televízia za rok 2005 vyrobila 3 696 hodín vlastnej výroby a 1 670 hodín prevzatých programov zo zahraničia, pri ktorých bola výroba slovenskej verzie (dabing, titulkovanie, ozvučenie) realizovaná v kapacitách STV. Plnenie plánu výroby programu predstavuje 112,3%, t.j. zvýšenie skutočnej výroby oproti plánu o 540 hodín. Vlastná výroba bola splnená na 136% a dabing predstavuje plnenie na 99,17 %, čo je dôsledkom toho, že sa podarilo nakúpiť hotové slovenské jazykové verzie, ktoré boli lacnejšie ako vlastná resp. externá výroba, ako aj v dôsledku málo efektívnej výroby v kapacitách STV.

V roku 2005 bolo vyrobených o 134 hodín programu viac ako v roku 2004.

Rozdiel medzi objemom odvysielaných hodín a objemom výroby predstavujú reprízované programy a tzv. akvizičné tituly (programy zo zahraničia nakúpené so slovenskou verzou a programy nakúpené od slovenských dodávateľov.)

Plnenie plánu za rok 2005

T23

| Ukazovateľ | Plán 2005 | Skutoč. 2005 | % plnenia | Rozdiel v hod. | Skutoč. 2004 | Index 05/04 |
|---|-----------|--------------|-----------|----------------|--------------|-------------|
| Výroba programu spolu | 4 388 | 4928 | 112,3 | 540 | 4794 | 1,03 |
| z toho: Výroba vlastná | 2 718 | 3 696 | 136 | 949 | 3667 | 1,00 |
| Dabing (dabing,ozvučenie,titulkovanie) | 1 670 | 1 132 | 99,17 | -13,8 | 1127 | 1,47 |

Náklady na výrobu – rok 2005

- predstavujú náklady programov vlastnej výroby v roku 2005

T24

| Programový typ | Náklady | Počet relácií | Počet minút | Náklady na 1. minútu |
|--|-----------|---------------|-------------|----------------------|
| Spravodajstvo bez Živej panorámy | 24952765 | 2142 | 34319,79533 | 727,0662531 |
| | 92969272 | | | 2708,911026 |
| | 117921976 | | | 3435,975502 |
| Publicistika | 24386434 | 750 | 28439,37333 | 857,4884444 |
| | 31241604 | | | 1098,533489 |
| | 55627984 | | | 1956,020034 |
| Šport | 15817700 | 712 | 21943,80867 | 720,8274662 |
| | 10369858 | | | 472,5641823 |
| | 26187547 | | | 1193,391147 |
| Vzdelávanie | 7176663 | 98 | 2950,210667 | 2432,593401 |
| | 5476810 | | | 1856,413192 |
| | 12653456 | | | 4289,000831 |
| Zábava | 67542785 | 488 | 15751,75333 | 4287,953447 |
| | 32741124 | | | 2078,570132 |
| | 100283868 | | | 6366,520976 |
| Náboženstvo | 3053024 | 96 | 3154,767333 | 967,7493385 |
| | 3288036 | | | 1042,24358 |
| | 6341059 | | | 2009,992602 |
| Hudba | 3973703 | 130 | 6695,948667 | 593,4488446 |
| | 2914596 | | | 435,2775305 |
| | 6888296 | | | 1028,725927 |
| Dramatika | 11944834 | 7 | 428,4313333 | 27880,39312 |
| | 1218182 | | | 2843,354128 |
| | 13163015 | | | 30723,74492 |
| Dokument | 3752652 | 31 | 940,6906667 | 3989,251869 |
| | 1828237 | | | 1943,504985 |
| | 5580887 | | | 5932,754728 |
| Živá panoráma (spravodajstvo) | 0 | 365 | 20440 | 0 |
| | 159853 | | | 7,82 |
| | 159853 | | | 7,82 |
| Spolu – uvedené programové typy | 162600560 | 4821 | 114624,7793 | 1418,54633 |
| | 182207572 | | | 1589,600199 |
| | 344807941 | | | 3008,144862 |
| Všetko - aj komercia, doplnkové vys. a nezadaný programový typ | 163596357 | 5227 | 114812,0293 | 1424,906066 |
| | 190443014 | | | 1658,737461 |
| | 354039181 | | | 3083,641871 |

Náklady na program – rok 2005

- predstavujú náklady na programy vlastnej výroby, ako aj programy externej výroby a akvizícií v roku 2005

T25

| Programový typ | Náklady | Počet relácií | Počet minút | Náklady na 1. minútu |
|--|-----------|---------------|-------------|----------------------|
| Spravodajstvo bez Živej panorámy | 24952765 | 2507 | 42138,87267 | 592,1554949 |
| | 93010504 | | | 2207,237596 |
| | 117963208 | | | 2799,391643 |
| Publicistika | 25377825 | 882 | 31588,40667 | 803,3904738 |
| | 31945243 | | | 1011,296433 |
| | 57323013 | | | 1814,685166 |
| Šport | 15817700 | 713 | 21969,80667 | 719,9744741 |
| | 10370296 | | | 472,0249093 |
| | 26187985 | | | 1191,998883 |
| Vzdelávanie | 7177063 | 99 | 2966,472 | 2419,393475 |
| | 5476810 | | | 1846,236877 |
| | 12653856 | | | 4265,624621 |
| Zábava | 109352053 | 830 | 24138,94467 | 4530,109104 |
| | 37223467 | | | 1542,050306 |
| | 146575479 | | | 6072,157711 |
| Náboženstvo | 3124836 | 99 | 3299,811333 | 946,9741401 |
| | 3308426 | | | 1002,610654 |
| | 6433261 | | | 1949,584491 |
| Hudba | 6411291 | 186 | 10041,678 | 638,4680927 |
| | 3115431 | | | 310,2500399 |
| | 9526719 | | | 948,7178338 |
| Dramatika | 39309012 | 151 | 11337,09133 | 3467,292522 |
| | 2822805 | | | 248,9884678 |
| | 42131801 | | | 3716,279578 |
| Dokument | 4810785 | 191 | 5798,088667 | 829,7191155 |
| | 1945762 | | | 335,5867962 |
| | 6756542 | | | 1165,305049 |
| Živá panoráma (spravodajstvo) | 0 | 365 | 20440 | 0 |
| | 159853 | | | 7,82 |
| | 159853 | | | 7,82 |
| Spolu - uvedené programové typy | 236333330 | 6025 | 153279,172 | 1541,848947 |
| | 189378597 | | | 1235,514222 |
| | 425711717 | | | 2777,3618 |
| Všetko - aj komercia, doplnkové vys. a nezadaný programový typ | 237329127 | 7263 | 155953,5533 | 1521,793649 |
| | 197619239 | | | 1267,167274 |
| | 434948157 | | | 2788,959583 |

1. Koncesionárske poplatky

K 31.12.2005 bolo na území Slovenskej republiky registrovaných **1 381 457** televíznych koncesionárov, z toho počet domácností - fyzických osôb bol **1 334 973** a evidovaných televíznych prijímačov u právnických osôb a SZČO **46 484**.

V priebehu celého roka 2005 sa celkový stav evidovaných koncesionárov **zvýšil** o **28 800** koncesionárov, t.j. nastalo **zvýšenie** počtu domácností o **26 949** a **zvýšeniu** počtu evidovaných televíznych prijímačov o **1 851** u právnických osôb a SZČO.

Porovnaním skutočného stavu roka 2005 s plánom (1 246 000) STV eviduje, že celkový skutočný počet koncesionárov bol **vyšší o 135 457** ako bolo plánované. (u FO – domácností bol počet o 133 973 vyšší, u právnických osobách a SZČO došlo k prekročeniu plánu o 1 484 TV prijímačov). Pri vytváraní plánu na rok 2005 sa vychádzalo z predpokladu, že zavedením nového informačného systému (IS) dôjde aj k prečisteniu databázy kmeňa koncesionárov fyzických osôb spracovávaného Slovenskou poštou. V mesiaci 06/2005 bola spustená rutinná prevádzka v novom informačnom systéme, pričom od tohto mesiaca do 31.12.2005 bolo vyexpedovaných 19 787 doporučených výziev a ďalších 15 232 obyčajných listových zásielok týkajúcich sa právnických osôb a fyzických osôb.

Čo sa týka fyzických osôb – domácností, tak v tejto skupine za posledné 3 roky STV eviduje 284 613 neplatičov. V decembri 2005 bolo vyexpedovaných 93 608 doporučených výziev všetkým fyzickým osobám, u ktorých bol evidovaný dlh vyšší ako 300,-Sk. Keďže akciu zameranú na fyzické osoby ešte nie je možné vyhodnotiť, nie je ani známe o aký počet koncesionárov sa zníži súčasne evidovaný stav, a to z dôvodu nepresností v evidencii Slovenskej pošty. Nepresnosti sa týkajú predovšetkým duplicit, úmrtí, prihlásením Slovenskou poštou do evidencie koncesionárov bez vedomia koncesionárov, neskorý termín odhlasovania z evidencie (v niektorých prípadoch aj o niekoľko mesiacov neskôr ako bolo prevedené odhlásenie).

U právnických osobách a SZČO došlo k prekročeniu plánu (45 000) o 1 484 TV prijímačov. Splnenie a prekročenie plánu nastalo z dôvodu aktívnejšej komunikácie prostredníctvom Koncesia s.r.o., a to či už formou zasielania výziev, návrhov na súdne konania a v neposlednom rade aj mediálnym tlakom s uvedením možných postihov.

Počet pobratel'ov dôchodku, platiacich polovičnú výšku poplatku v mesiaci december 2005 bol **253 709**.

Celkový rozdiel medzi prírastkom a úbytkom koncesionárov / FO od začiatku roka predstavuje **nárast o 26 950** koncesionárov. Porovnaním rozdielu medzi prírastkom a úbytkom u koncesionárov fyzických osôb za III.Q. 2005, kedy bol celkový pokles – 5 453 zist'ujeme, že po dlhšom období nastal stav, kedy počet prihlásených koncesionárov bol vyšší o 32 403 oproti počtu odhlásených koncesionárov. Zvýšenie počtu koncesionárov aj v skupine FO bolo spôsobené už spomínanou činnosťou Koncesia s.r.o. v mesiacoch 10-12/2005.

Prehľad plánu a stavu koncesionárov za rok 2005

T26

| UKAZOVATEĽ | Skutočnosť | Skutočnosť | Plán | Skutočnosť | Index | Index | Index |
|-----------------------------|--------------|------------|--------------|--------------|-------|-------|-------|
| | k 31.12.2004 | k 1.1.2005 | k 31.12.2005 | k 31.12.2005 | d/a | d/c | d/b |
| | a | B | c | d | | | |
| Koncesionári | 1 352 657 | 1 352 657 | 1 246 000 | 1 381 457 | 1,02 | 1,11 | 1,02 |
| z toho FO | 1 308 024 | 1 308 024 | 1 201 000 | 1 334 973 | 1,02 | 1,11 | 1,02 |
| z toho FO so 100% poplatkom | 1 077 602 | 1 077 602 | 1 040 000 | 1 081 264 | 1,00 | 1,04 | 1,00 |
| z toho FO s 50% poplatkom | 230 422 | 230 422 | 161 000 | 253 709 | 1,10 | 1,58 | 1,10 |
| z toho PO + SZČO | 44 633 | 44 633 | 45 000 | 46 484 | 1,04 | 1,03 | 1,04 |

T27

| UKAZOVATEĽ | Skutočnosť | Plán | Skutočnosť | Index | Index |
|--------------|----------------------------|----------------------------|----------------------------|-------|-------|
| | od 01.01.04 do 31.12.04 | od 01.01.05 do 31.12.05 | od 01.01.05 do 31.12.05 | c/b | c/a |
| | a | b | c | | |
| Prírastok FO | 50 333 | 50 000 | 99 587 | 1,99 | 1,98 |
| Úbytok FO | 73 196 | 72 000 | 72 637 | 1,01 | 0,99 |
| Rozdiel | -22 863 | -22 000 | 26 950 | -1,23 | -1,18 |

2. Osobné náklady

V Slovenskej televízii boli v roku 2005 osobné náklady čerpané vo výške 371 998 tis. Sk, t.j. 102,34 % ročného plánu, prekročenie činilo sumu 8 498 tis. Sk.

Plán počtu zamestnancov bol naplnený na 96,26 % a priemerný prepočítaný stav zamestnancov za rok 2005 činil 812,4 zamestnanca. K 31.12.2005 bolo v STV vo fyzických osobách 785 zamestnancov.

Priemerná mzda v roku 2005 dosiahla 26 757,- Sk, čo bolo o 1 086,- Sk viac ako predpokladal plán (plnenie na 104,23 %).

Zákonné sociálne poistenie vo výške 81 886 tis. Sk bolo plnené na 101,09 %.

Zákonné sociálne náklady predstavovali za rok 2005 sumu 15 154 tis. Sk, t.j. prekročenie plánu o 7 654 tis. Sk (plnenie na 202,05 %). Toto prekročenie súvisí s prepúšťaním zamestnancov na prelome januára a februára resp. auguste 2005. V roku 2005 činilo odstupné a odchodné v rámci sociálnych nákladov 7 159 tis. Sk (47,24 %).

V rámci syntetického účtu 521 – Osobné náklady je zahrnutá dohadná položka za nevyčerpanú dovolenku vo výške 330 tis. Sk (pre rok 2004 v sume - 4 486 tis. Sk) , ktorá však v nasledujúcich tabuľkách nie je zahrnutá.

Plnenie plánu zamestnancov a osobných nákladov za rok 2005

T28

| Ukazovateľ | Merná jednotka | Plán 2005 | Skutočnosť 2005 | Rozdiel | % plnenia |
|------------------------------|----------------|---------------|-----------------|---------------|---------------|
| Zamestnanci | | | | | |
| Priemerný počet zamestnancov | osoby | 844,0 | 812,4 | -31,6 | 96,26 |
| Priemerná mzda | Sk | 25 671 | 26 757 | 1 086 | 104,23 |
| Osobné náklady celkom | | | | | |
| v tom: | | | | | |
| Mzdové náklady | tis.Sk | 260 000 | 260 853 | 853 | 100,33 |
| Iné osobné náklady | tis.Sk | 15 000 | 14 105 | -895 | 94,03 |
| Zákonné sociálne poistenie | tis.Sk | 81 000 | 81 886 | 886 | 101,09 |
| Zákonné sociálne náklady | tis.Sk | 7 500 | 15 154 | 7 654 | 202,05 |
| Honoráre | tis. Sk | 35 000 | 49 427 | 14 427 | 141,22 |

Zamestnanci, osobné náklady a honoráre za rok 2005
Porovnanie s rokom 2004

T29

| Ukazovateľ | Merná jednotka | Skutočnosť 2004 | Skutočnosť 2005 | Rozdiel | Index |
|------------------------------|----------------|-----------------|-----------------|---------------|-------------|
| Zamestnanci | | | | | |
| Priemerný počet zamestnancov | osoby | 908,4 | 812,4 | -96,0 | 0,89 |
| Priemerná mzda | Sk | 24 793 | 26 757 | 1 964 | 1,08 |
| Osobné náklady celkom | | | | | |
| v tom: | | | | | |
| Mzdové náklady | tis.Sk | 270 262 | 260 853 | -9 409 | 0,97 |
| Iné osobné náklady | tis.Sk | 18 655 | 14 105 | -4 550 | 0,76 |
| Zákonné sociálne poistenie | tis.Sk | 85 625 | 81 886 | -3 739 | 0,96 |
| Zákonné sociálne náklady | tis.Sk | 10 436 | 15 154 | 4 718 | 1,45 |
| Honoráre | tis.Sk | 58 208 | 49 427 | -8 781 | 0,85 |

3. Reprodukcia investičného majetku

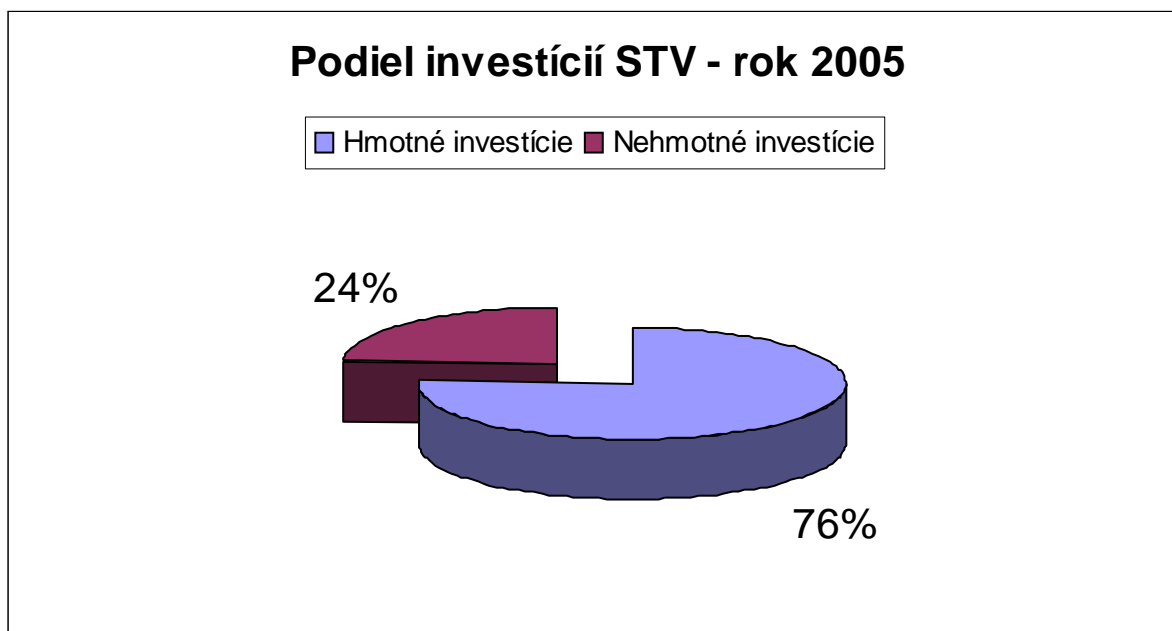
V roku 2005 Slovenská televízia obstarala investičný majetok celkom vo výške **181 652 tis. Sk**, čo oproti realizovanej reprodukcii hmotného a nehmotného investičného majetku za rok 2004 (v objeme 146 757 tis. Sk) predstavuje vyššiu skutočnosť o 34 895 tis.Sk, t.j, nárast o 24%. V roku 2005 sa obstarávali investície, týkajúce sa najmä softvéru (Provys, Noris, Octopus a pod.) prídavných a doplňujúcich zariadení serverovej technológie , rekonštrukcie výťahov, nákupu nového prenosového vozu, virtuálneho štúdiového systému, efektových svetiel, vysielačej televíznej techniky a digitálnej obrazovej réžie.

Štruktúra obstaraného IM za rok 2005 a porovnanie s rokom 2004:

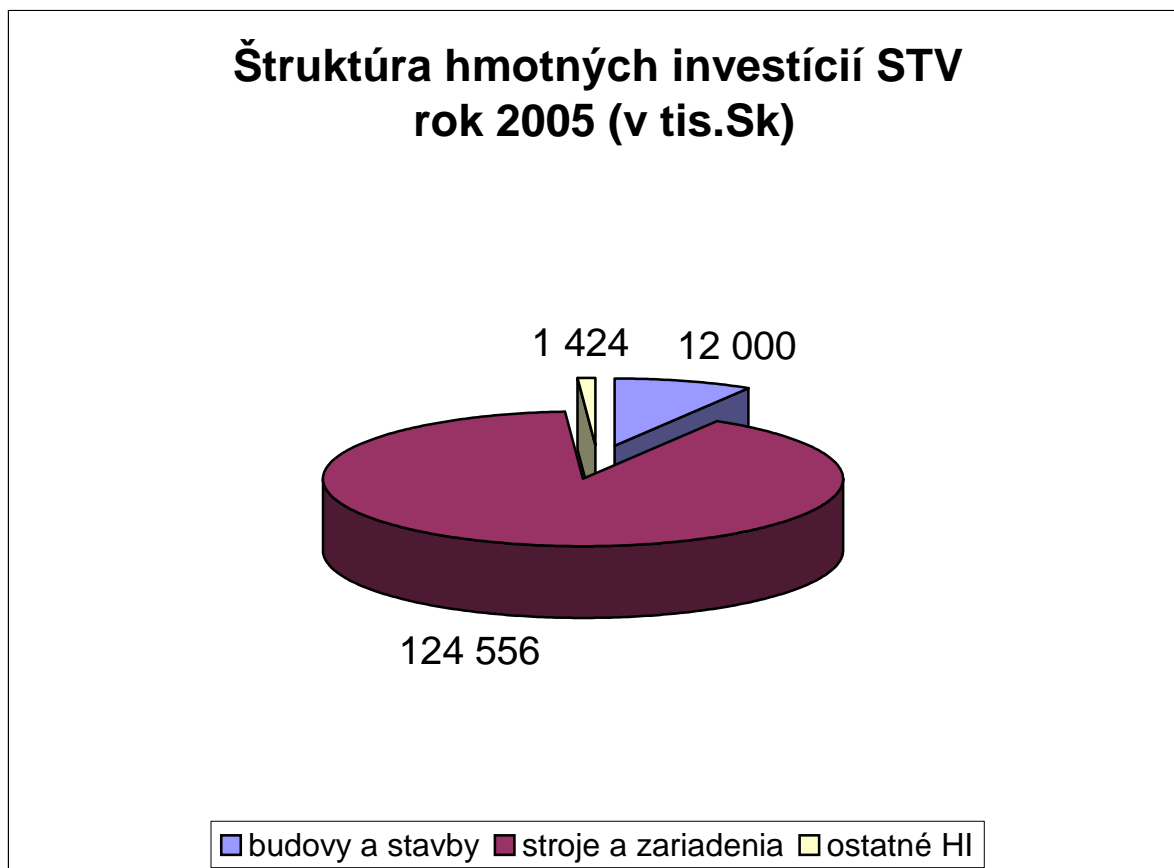
T30

| tis. Sk | rok 2004 | rok 2005 | Index 05/04 |
|-----------------------------------|----------------|----------------|-------------|
| Súhrn investičných potrieb | 146 757 | 181 652 | 1,24 |
| 1. Hmotné investície | 118 291 | 137 980 | 1,17 |
| - budovy a stavby | 6 655 | 12 000 | 1,80 |
| - stroje, prístroje a zariadenia | 102 463 | 124 556 | 1,22 |
| - ostatný HI | 9 173 | 1 424 | 0,16 |
| 2. Nehmotné investície | 28 466 | 43 672 | 1,53 |
| - obstaranie softvéru | 28 466 | 43 672 | 1,53 |

Podiel hmotných a nehmotných investícií na celkovom investičnom majetku STV v roku 2005 vyjadruje nasledovný graf:



Štruktúru hmotných investícií STV v roku 2005 vyjadruje nasledovný graf:



4. Náklady a výnosy

Celkové náklady STV za rok 2005 boli vo výške **2 236 460 tis. Sk**, čo v porovnaní s plánom predstavuje **prekročenie o 1 460 tis. Sk**, to súvisí najmä s vyšším čerpaním v nákladových položkách služby, osobné náklady a ostatné náklady.

Celkové výnosy za rok 2005 predstavujú sumu **2 264 039 tis. Sk**, t.j. prekročenie plánu o **29 039 tis. Sk**, čo súvisí s vyššími výnosmi z koncesionárskych poplatkov, výnosmi za predaj reklamy a ostatných výnosov.

Štruktúra nákladov a výnosov, podiel jednotlivých zoskupení na celkových nákladoch a výnosoch za rok 2005 a porovnanie s predchádzajúcim rokom 2004:

T31
tis. Sk

| | plán 2005 | skut. 2005 | % z roč..pl. | skut. 2004 | Index 05/04 |
|-----------------------|------------------|------------------|---------------|------------------|-------------|
| Spotrebované nákupy | 100 000 | 89 711 | 89,71 | 106 054 | 0,85 |
| Služby | 1 362 500 | 1 362 704 | 100,01 | 1 255 090 | 1,09 |
| Osobné náklady | 363 500 | 372 328 | 102,43 | 380 492 | 0,98 |
| Dane a poplatky | 10 000 | 9 853 | 98,53 | 2 357 | 4,18 |
| Ostatné náklady | 65 500 | 145 077 | 221,49 | 82 066 | 1,77 |
| Odpisy | 286 000 | 246 484 | 86,18 | 145 811 | 1,69 |
| Daň z príjmu | 47 500 | 10 303 | 21,69 | 445 | 23,15 |
| Náklady celkom | 2 235 000 | 2 236 460 | 100,07 | 1 972 315 | 1,13 |

| | | | | | |
|--------------------------|------------------|------------------|---------------|------------------|-------------|
| Koncesionárske poplatky | 1 400 000 | 1 422 753 | 101,63 | 1 429 598 | 1,00 |
| Výnosy za predaj reklamy | 400 000 | 550 012 | 137,50 | 446 427 | 1,23 |
| Výnosy z predaja majetku | 335 000 | 179 884 | 53,70 | 17 846 | 10,08 |
| Ostatné výnosy | 100 000 | 111 390 | 111,39 | 477 795 | 0,23 |
| Výnosy celkom | 2 235 000 | 2 264 039 | 101,30 | 2 371 666 | 0,95 |

| | | | | | |
|------------------------|----------|---------------|----------|----------------|-------------|
| Hospod.výsledok | 0 | 27 579 | x | 399 351 | 0,07 |
|------------------------|----------|---------------|----------|----------------|-------------|

Štruktúra nákladov a výnosov v členení podľa jednotlivých organizačných jednotiek a podiel jednotlivých zoskupení na celkových nákladoch a výnosoch za rok 2005:

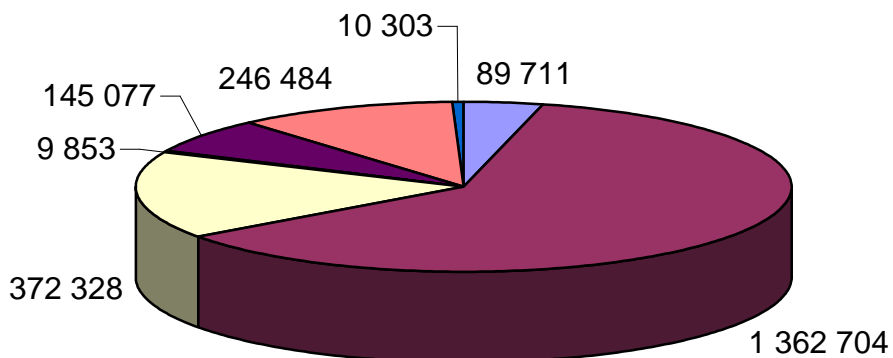
T32
tis. Sk

| | GR | TŠ BA | TŠ BB | TŠ KE | STV |
|-----------------------|------------------|----------------|---------------|---------------|------------------|
| Spotrebované nákupy | 17 676 | 62 990 | 1 707 | 7 338 | 89 711 |
| Služby | 1 122 833 | 211 428 | 8 309 | 20 134 | 1 362 704 |
| Osobné náklady | 154 718 | 157 450 | 20 768 | 39 392 | 372 328 |
| Dane a poplatky | 8 064 | 345 | 57 | 1 387 | 9 853 |
| Ostatné náklady | 136 208 | 7 840 | 214 | 815 | 145 077 |
| Odpisy | 20 953 | 206 147 | 7 089 | 12 295 | 246 484 |
| Daň z príjmu | 10 274 | 22 | 0 | 7 | 10 303 |
| Náklady celkom | 1 470 726 | 646 222 | 38 144 | 81 368 | 2 236 460 |

| | | | | | |
|--------------------------|------------------|---------------|------------|--------------|------------------|
| Koncesionárske poplatky | 1 422 753 | 0 | 0 | 0 | 1 422 753 |
| Výnosy za predaj reklamy | 550 012 | 0 | 0 | 0 | 550 012 |
| Výnosy z predaja majetku | 179 884 | 0 | 0 | 0 | 179 884 |
| Ostatné výnosy | 92 391 | 16 834 | 313 | 1 852 | 111 390 |
| Výnosy celkom | 2 245 040 | 16 834 | 313 | 1 852 | 2 264 039 |

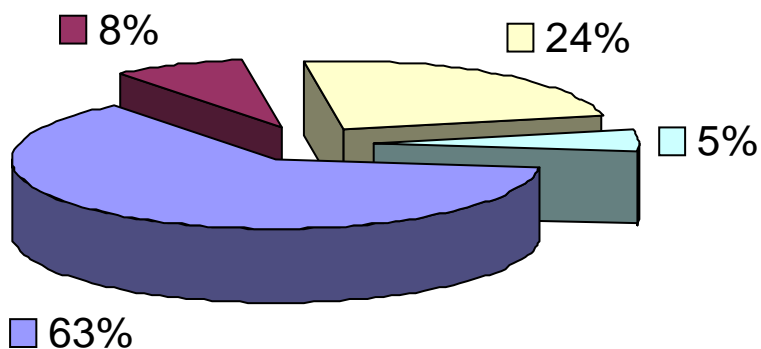
| | | | | | |
|------------------------|----------------|-----------------|----------------|----------------|---------------|
| Hospod.výsledok | 774 314 | -629 388 | -37 831 | -79 516 | 27 579 |
|------------------------|----------------|-----------------|----------------|----------------|---------------|

Štruktúra nákladov STV za rok 2005 (v tis.Sk)



■ spotrebované nákupy ■ služby ■ osobné náklady ■ dane a poplatky
■ ostatné náklady ■ odpisy ■ daň z príjmu

Podiel výnosov STV rok 2005 (v %)



■ koncesionárske poplatky ■ výnosy z predaja majetku
■ výnosy za predaj reklamy ■ ostatné výnosy

A, PLNENIE NÁKLADOV STV ZA ROK 2005

Spotrebované nákupy – výška čerpania bola v sume **89 711 tis. Sk**, čo predstavuje úsporu vo výške 10 289 tis. Sk, t.j. 89,71 % plnenie plánu.

Vyššie čerpanie u spotreby materiálu a drob. HM do 5 000 Sk súvisí najmä so skutočnosťou nižšieho čerpania drobného HM nad 5 000 Sk ako aj s ušetrením nákladov u elektromateriálu a kaziet, nosičov a filmovej suroviny. Resp. niektorý materiál bol plánovaný v položkách, u ktorých je nižšie čerpanie, avšak z účtovného hľadiska sa musí daný materiál účtovať na účet spotreby materiálu a drob. HM do 5 000 Sk.

T33

tis. Sk

| Názov položky | Plán 2005 | Skut. 2005 | % z r.p. | Skut. 2004 | I0504 |
|--|----------------|---------------|--------------|----------------|-------------|
| Materiál spotrebovaný pri výrobe relácií | 5 000 | 6 858 | 137,16 | 4 369 | 1,57 |
| Vecné ceny v súťažiach | 10 000 | 7 700 | 77,00 | 10 897 | 0,71 |
| Elektrotechnický a elektronický materiál | 15 000 | 8 307 | 55,38 | 19 286 | 0,43 |
| Kazety, nosiče a filmová surovina | 14 000 | 5 969 | 42,64 | 10 693 | 0,56 |
| Spotreba materiálu a drob.HM do 5 000Sk | 5 000 | 16 029 | 320,58 | 7 704 | 2,08 |
| Nákup kníh novín a časopisov | 1 000 | 617 | 61,70 | 1 254 | 0,49 |
| Drobný HM nad 5 000Sk | 6 000 | 833 | 13,88 | 5 751 | 0,14 |
| Pohonné hmoty a palivá | 6 000 | 5 959 | 99,32 | 6 632 | 0,90 |
| Spotreba plynu | 1 000 | 352 | 35,20 | 285 | 1,24 |
| Spotreba ostatnej elektrickej energie | 23 000 | 19 366 | 84,20 | 21 715 | 0,89 |
| Spotreba vody | 2 000 | 1 342 | 67,10 | 1 721 | 0,78 |
| Spotreba tepelnej energie | 12 000 | 16 008 | 133,40 | 15 484 | 1,03 |
| Predaný tovar | 0 | 371 | x | 263 | 1,41 |
| Spotrebované nákupy | 100 000 | 89 711 | 89,71 | 106 054 | 0,85 |

Spotrebované nákupy v členení podľa organizačných jednotiek STV:

T34

tis. Sk

| Názov položky | GR | TŠ BA | TŠ BB | TŠ KE | STV |
|--|---------------|---------------|--------------|--------------|---------------|
| Materiál spotrebovaný pri výrobe relácií | 4 298 | 2 437 | 12 | 111 | 6 858 |
| Vecné ceny v súťažiach | 6 632 | 1 068 | 0 | 0 | 7 700 |
| Elektrotechnický a elektronický materiál | 485 | 6 120 | 76 | 1 626 | 8 307 |
| Kazety, nosiče a filmová surovina | 3 305 | 2 367 | 97 | 200 | 5 969 |
| Spotreba materiálu a drob.HM do 1 000Sk | 1 793 | 12 893 | 265 | 1 078 | 16 029 |
| Nákup kníh novín a časopisov | 108 | 421 | 36 | 52 | 617 |
| Drobný HM nad 1 000Sk | 25 | 762 | 43 | 3 | 833 |
| Pohonné hmoty a palivá | 775 | 3 638 | 185 | 1 361 | 5 959 |
| Spotreba plynu | 37 | -6 | 321 | 0 | 352 |
| Spotreba ostatnej elektrickej energie | 106 | 17 162 | 639 | 1 459 | 19 366 |
| Spotreba vody | 0 | 1 192 | 25 | 125 | 1 342 |
| Spotreba tepelnej energie | 0 | 14 677 | 8 | 1 323 | 16 008 |
| Predaný tovar | 112 | 259 | 0 | 0 | 371 |
| Spotrebované nákupy | 17 676 | 62 990 | 1 707 | 7 338 | 89 711 |

Šírenie signálu – výška čerpania predstavuje sumu **358 991 tis. Sk**, čo znamená úsporu nákladov v sume 24 009 tis. Sk, t.j. 93,73 % plnenie plánu.

T35

tis. Sk

| Názov položky | Plán 2005 | Skut. 2005 | % z r.p. | Skut. 2004 | I0504 |
|---|----------------|----------------|--------------|----------------|-------------|
| Spoje - prevádzzače STV1 | 60 000 | 60 141 | 100,24 | 59 793 | 1,01 |
| Spoje - prevádzzače STV2 | 30 000 | 28 675 | 95,58 | 28 668 | 1,00 |
| Spoje - RR STV1 | 5 000 | 5 555 | 111,10 | 4 968 | 1,12 |
| Spoje - RR STV2 | 8 000 | 6 597 | 82,46 | 6 822 | 0,97 |
| Spoje - vysielajúce STV1 | 85 000 | 77 608 | 91,30 | 79 736 | 0,97 |
| Spoje - vysielajúce STV2 | 125 000 | 126 120 | 100,90 | 118 231 | 1,07 |
| Spoje - RR spoje príspevkové | 6 000 | 4 384 | 73,07 | 5 361 | 0,82 |
| Spoje - prenájom TF okruhov v SR | 12 000 | 8 662 | 72,18 | 10 205 | 0,85 |
| Spoje - ostatné rádiové stanice, mikroporty | 500 | 305 | 61,00 | 220 | 1,39 |
| Prenájom TF modulačných okruhov | 1 000 | 732 | 73,20 | 292 | 2,51 |
| Spoje - TV prenosy mobilné | 7 000 | 3 221 | 46,01 | 6 739 | 0,48 |
| Spoje - licenčné poplatky | 500 | 54 | 10,80 | 24 | 2,25 |
| Satelitné vysielanie | 40 000 | 35 212 | 88,03 | 33 330 | 1,06 |
| Spoje - prenájom okruhov | 3 000 | 1 725 | 57,50 | 1 458 | 1,18 |
| Šírenie signálu | 383 000 | 358 991 | 93,73 | 355 847 | 1,01 |

Šírenie diela v členení na organizačné jednotky STV:

T36

tis. Sk

| Názov položky | GR | TŠ BA | TŠ BB | TŠ KE | STV |
|---|----------------|--------------|------------|--------------|----------------|
| Spoje - prevádzzače STV1 | 60 141 | 0 | 0 | 0 | 60 141 |
| Spoje - prevádzzače STV2 | 28 675 | 0 | 0 | 0 | 28 675 |
| Spoje - RR STV1 | 5 555 | 0 | 0 | 0 | 5 555 |
| Spoje - RR STV2 | 6 597 | 0 | 0 | 0 | 6 597 |
| Spoje - vysielajúce STV1 | 77 608 | 0 | 0 | 0 | 77 608 |
| Spoje - vysielajúce STV2 | 126 120 | 0 | 0 | 0 | 126 120 |
| Spoje - RR spoje príspevkové | 4 379 | 5 | 0 | 0 | 4 384 |
| Spoje - prenájom TF okruhov v SR | 7 593 | 9 | 0 | 1 060 | 8 662 |
| Spoje - ostatné rádiové stanice, mikroporty | 266 | 31 | 2 | 6 | 305 |
| Prenájom TF modulačných okruhov | 31 | 129 | 43 | 529 | 732 |
| Spoje - TV prenosy mobilné | 1 254 | 1 549 | 189 | 229 | 3 221 |
| Spoje - licenčné poplatky | 54 | 0 | 0 | 0 | 54 |
| Satelitné vysielanie | 34 657 | 555 | 0 | 0 | 35 212 |
| Spoje - prenájom okruhov | 1 540 | 185 | 0 | 0 | 1 725 |
| Šírenie signálu | 354 470 | 2 463 | 234 | 1 824 | 358 991 |

Výber koncesíí – náklady na výber koncesíí predstavovali za rok 2005 sumu **101 289 tis. Sk**, čo predstavuje plnenie plánu na 126,61 %. Vyššie čerpanie súvisí so skutočnosťou, že náklady na spoločnosť Koncesia s.r.o. (vo výške 18 mil. Sk) boli plánované v rozpočtovej položke Agentúrne provízie, avšak z hľadiska dodržania princípu nákladového členenia je potrebné ich vykazovať spolu s ostatnými nákladmi na koncesionárske poplatky.

T37
tis. Sk

| Názov položky | Plán 2005 | Skut. 2005 | % z r.p. | Skut. 2004 | I0504 |
|------------------------------|---------------|----------------|---------------|---------------|-------------|
| Náklady na KP výber a správa | 80 000 | 101 289 | 126,61 | 76 277 | 1,33 |
| Výber koncesíí | 80 000 | 101 289 | 126,61 | 76 277 | 1,33 |

T38
tis. Sk

| Názov položky | GR | TŠ BA | TŠ BB | TŠ KE | STV |
|------------------------------|----------------|------------|----------|----------|----------------|
| Náklady na KP výber a správa | 101 324 | -35 | 0 | 0 | 101 289 |
| Výber koncesíí | 101 324 | -35 | 0 | 0 | 101 289 |

Priame náklady na program - výška čerpania predstavuje sumu **579 849 tis. Sk**, čo znamená úsporu nákladov v sume 151 tis. Sk, t.j. 99,97 % plnenie plánu. Túto nákladovú položku tvoria tie priame náklady, ktoré súvisia s nákupom programov z externého prostredia resp. časť režijných nákladov, ďalšie náklady na vlastnú výrobu sú rozpúšťané najmä na účtoch nákladových skupín služby, honoráre a osobné náklady.

T39
tis. Sk

| Názov položky | Plán 2005 | Skut. 2005 | % z r.p. | Skut. 2004 | I0504 |
|--|----------------|----------------|--------------|----------------|-------------|
| Náklady na progr.-jazyk.verzie a titulky | 90 000 | 8 199 | 9,11 | 0 | x |
| Náklady na progr.-licenčné práva a šport | 250 000 | 266 380 | 106,55 | 289 300 | 0,92 |
| Náklady na progr.-umel.-realizačné práce | 110 000 | 74 730 | 67,94 | 30 500 | 2,45 |
| Náklady na progr.-objednávková výroba | 60 000 | 118 782 | 197,97 | 94 995 | 1,25 |
| Náklady na progr.-ostatné pri výrobe | 70 000 | 111 758 | 159,65 | 116 127 | 0,96 |
| Priame náklady na program | 580 000 | 579 849 | 99,97 | 530 922 | 1,09 |

T40
tis. Sk

| Názov položky | GR | TŠ BA | TŠ BB | TŠ KE | STV |
|--|----------------|----------------|--------------|--------------|----------------|
| Náklady na progr.-jazyk.verzie a titulky | 8 199 | 0 | 0 | 0 | 8 199 |
| Náklady na progr.-licenčné práva a šport | 246 817 | 19 241 | 100 | 222 | 266 380 |
| Náklady na progr.-umel.-realizačné práce | 39 036 | 30 725 | 1 481 | 3 488 | 74 730 |
| Náklady na progr.-objednávková výroba | 60 958 | 57 632 | 0 | 192 | 118 782 |
| Náklady na progr.-ostatné pri výrobe | 82 997 | 27 228 | 646 | 887 | 111 758 |
| Priame náklady na program | 438 007 | 134 826 | 2 227 | 4 789 | 579 849 |

Telekomunikačné služby – tieto náklady boli čerpané vo výške **13 526 tis. Sk**, čo predstavuje úsporu v sume 3 474 tis. Sk, plán bol plnený na 79,56 %. Vyššie čerpanie pri rozpočtovej položke náklady na spoje – mobilné telefóny bolo vykompenzované úsporou v položke náklady na spoje – pevné linky, klapky.

T41
tis. Sk

| Názov položky | Plán 2005 | Skut. 2005 | % z r.p. | Skut. 2004 | I0504 |
|--|---------------|---------------|--------------|---------------|-------------|
| Náklady na spoje - poštovné | 2 000 | 1 066 | 53,30 | 1 959 | 0,54 |
| Náklady na spoje - pevné linky, klapky | 9 000 | 5 536 | 61,51 | 9 111 | 0,61 |
| Náklady na spoje - mobilné telefóny | 5 000 | 6 228 | 124,56 | 4 648 | 1,34 |
| Náklady na spoje - digitálna ústredňa | 1 000 | 696 | 69,60 | 1 256 | 0,55 |
| Telekomunikačné služby | 17 000 | 13 526 | 79,56 | 16 974 | 0,80 |

Telekomunikačné služby v členení podľa organizačných jednotiek STV:

T42
tis. Sk

| Názov položky | GR | TŠ BA | TŠ BB | TŠ KE | STV |
|--|--------------|--------------|------------|--------------|---------------|
| Náklady na spoje - poštovné | 216 | 812 | 10 | 28 | 1 066 |
| Náklady na spoje - pevné linky, klapky | 0 | 4 097 | 767 | 672 | 5 536 |
| Náklady na spoje - mobilné telefóny | 5 536 | 85 | 175 | 432 | 6 228 |
| Náklady na spoje - digitálna ústredňa | 0 | 696 | 0 | 0 | 696 |
| Telekomunikačné služby | 5 752 | 5 690 | 952 | 1 132 | 13 526 |

Poplatky ochranným zväzom – náklady na poplatky ochranným zväzom predstavovali sumu **54 698 tis. Sk**, čo znamená prekročenie vo výške 698 tis. Sk, plán bol plnený na 101,29 %.

T43
tis. Sk

| Názov položky | Plán 2005 | Skut. 2005 | % z r.p. | Skut. 2004 | I0504 |
|----------------------------------|---------------|---------------|---------------|---------------|-------------|
| Poplatky ochranným zväzom | 54 000 | 54 698 | 101,29 | 57 126 | 0,96 |
| Poplatky ochranným zväzom | 54 000 | 54 698 | 101,29 | 57 126 | 0,96 |

T44
tis. Sk

| Názov položky | GR | TŠ BA | TŠ BB | TŠ KE | STV |
|----------------------------------|---------------|-----------|----------|----------|---------------|
| Poplatky ochranným zväzom | 54 653 | 45 | 0 | 0 | 54 698 |
| Poplatky ochranným zväzom | 54 653 | 45 | 0 | 0 | 54 698 |

Agentúrne spravodajstvo - tieto náklady boli čerpané vo výške **18 764 tis. Sk**, t.j. 104,24 % plnenie plánu.

T45
tis. Sk

| Názov položky | Plán 2005 | Skut. 2005 | % z r.p. | Skut. 2004 | I0504 |
|--------------------------------|---------------|---------------|---------------|---------------|-------------|
| Agentúrne spravodajstvo | 18 000 | 18 764 | 104,24 | 17 510 | 1,07 |
| Agentúrne spravodajstvo | 18 000 | 18 764 | 104,24 | 17 510 | 1,07 |

Náklady na agentúrne spravodajstvo sú nákladmi GR STV a TŠ Bratislava:

T46
tis. Sk

| Názov položky | GR | TŠ BA | TŠ BB | TŠ KE | STV |
|--------------------------------|---------------|------------|----------|----------|---------------|
| Agentúrne spravodajstvo | 18 526 | 238 | 0 | 0 | 18 764 |
| Agentúrne spravodajstvo | 18 526 | 238 | 0 | 0 | 18 764 |

EBU – členské, trasy, siete, práva - výška čerpania predstavuje sumu **22 251 tis. Sk**, čo znamená nižšie čerpanie nákladov v sume 2 749 tis. Sk, t.j. 89 % plnenie plánu.

T47
tis. Sk

| Názov položky | Plán 2005 | Skut. 2005 | % z r.p. | Skut. 2004 | I0504 |
|---|---------------|---------------|--------------|---------------|-------------|
| EBU - multilaterály | 6 000 | 3 733 | 62,22 | 5 514 | 0,68 |
| EBU - unilaterály | 4 000 | 1 235 | 30,88 | 4 085 | 0,30 |
| EBU - PNN stála spravodajská sieť | 8 000 | 8 777 | 109,71 | 8 223 | 1,07 |
| EBU - PNN stála dorozumievacia sieť | 1 500 | 1 214 | 80,93 | 1 380 | 0,88 |
| EBU - ST TR Trasy telekomunikácií | 500 | 20 | 4,00 | 378 | 0,05 |
| EBU - ostatné medzinárodné spoje | 5 000 | 172 | 3,44 | 3 148 | 0,05 |
| EBU - finančné náklady | 0 | 7 100 | x | 6 228 | 1,14 |
| EBU - Členské, Trasy, Siete, Práva | 25 000 | 22 251 | 89,00 | 28 956 | 0,77 |

T48
tis. Sk

| Názov položky | GR | TŠ BA | TŠ BB | TŠ KE | STV |
|---|---------------|--------------|----------|----------|---------------|
| EBU - multilaterály | 3 485 | 248 | 0 | 0 | 3 733 |
| EBU - unilaterály | 13 | 1 222 | 0 | 0 | 1 235 |
| EBU - PNN stála spravodajská sieť | 8 777 | 0 | 0 | 0 | 8 777 |
| EBU - PNN stála dorozumievacia sieť | 1 214 | 0 | 0 | 0 | 1 214 |
| EBU - ST TR Trasy telekomunikácií | 20 | 0 | 0 | 0 | 20 |
| EBU - ostatné medzinárodné spoje | 27 | 145 | 0 | 0 | 172 |
| EBU - finančné náklady | 7 100 | 0 | 0 | 0 | 7 100 |
| EBU - Členské, Trasy, Siete, Práva | 20 636 | 1 615 | 0 | 0 | 22 251 |

Opravy a udrzovanie majetku - tieto náklady boli čerpané vo výške **10 316 tis. Sk**, čo predstavuje úsporu nákladov v sume 9 684 tis. Sk, plán bol plnený na 51,58 %.

T49
tis. Sk

| Názov položky | Plán 2005 | Skut. 2005 | % z r.p. | Skut. 2004 | I0504 |
|------------------------------------|---------------|---------------|--------------|--------------|-------------|
| Opravy a udrzovania majetku | 20 000 | 10 316 | 51,58 | 9 283 | 1,11 |
| Opravy a udrzovanie majetku | 20 000 | 10 316 | 51,58 | 9 283 | 1,11 |

T50
tis. Sk

| Názov položky | GR | TŠ BA | TŠ BB | TŠ KE | STV |
|------------------------------------|------------|--------------|------------|--------------|---------------|
| Opravy a udrzovania majetku | 207 | 7 737 | 671 | 1 701 | 10 316 |
| Opravy a udrzovanie majetku | 207 | 7 737 | 671 | 1 701 | 10 316 |

Cestovné a propagácia – náklady na cestovné a propagáciu predstavovali v roku 2005 sumu **15 546 tis. Sk**, t.j. 129,55 % plnenie plánu.

T51
tis. Sk

| Názov položky | Plán 2005 | Skut. 2005 | % z r.p. | Skut. 2004 | I0504 |
|---|---------------|---------------|---------------|---------------|-------------|
| Cestovné tuzemské | 5 000 | 5 296 | 105,92 | 5 283 | 1,00 |
| Cestovné zahr.-ubytovanie, stravne, vreck | 5 000 | 6 474 | 129,48 | 6 595 | 0,98 |
| Taxislužba | 400 | 1 174 | 293,50 | 754 | 1,56 |
| Náklady na pohostenie a občerstvenie | 600 | 1 085 | 180,83 | 590 | 1,84 |
| Spotreba propagačných predmetov | 1 000 | 1 517 | 151,70 | 1 043 | 1,45 |
| Cestovné a propagácia | 12 000 | 15 546 | 129,55 | 14 265 | 1,09 |

Náklady na cestovné a propagáciu v členení podľa organizačných jednotiek STV:

T52
tis. Sk

| Názov položky | GR | TŠ BA | TŠ BB | TŠ KE | STV |
|---|--------------|--------------|------------|------------|---------------|
| Cestovné tuzemské | 2 993 | 1 397 | 295 | 611 | 5 296 |
| Cestovné zahr.-ubytovanie, stravne, vreck | 2 243 | 3 986 | 0 | 245 | 6 474 |
| Taxislužba | 130 | 1 042 | 0 | 2 | 1 174 |
| Náklady na pohostenie a občerstvenie | 950 | 65 | 16 | 54 | 1 085 |
| Spotreba propagačných predmetov | 1 324 | 177 | 0 | 16 | 1 517 |
| Cestovné a propagácia | 7 640 | 6 667 | 311 | 928 | 15 546 |

Iné služby - výška čerpania bola v sume **145 147 tis. Sk**, čo predstavuje prekročenie plánovaných nákladov v hodnote 6 647 tis. Sk, t.j. 104,80 % plnenie plánu.

Náklady na Radu STV a DK STV boli plánované v rámci Iných nákladov, avšak z účtovného hľadiska sú rozpúšťané najmä na účtoch 521xxx Mzdové náklady resp. Dohody o vykonaní práce (cca 83,23 % z celkových nákladov na Radu STV) a účtoch 512xxx Cestovné (cca 10,5 %). V roku 2005 tvorili spolu celkové náklady na Radu STV sumu 3 692 tis. Sk, t.j. 92,3 % plnenie plánu.

T53
tis. Sk

| Názov položky | Plán 2005 | Skut. 2005 | % z r.p. | Skut. 2004 | I0504 |
|---|----------------|----------------|---------------|---------------|-------------|
| Prepravné | 3 000 | 2 710 | 90,33 | 2 979 | 0,91 |
| Nájomné, požičovné, leasing | 20 000 | 12 125 | 60,63 | 8 115 | 1,49 |
| Strážna služba | 15 000 | 17 696 | 117,97 | 9 199 | 1,92 |
| Mediálna spolupráca | 15 000 | 31 043 | 206,95 | 13 529 | 2,29 |
| Stočné | 3 000 | 2 897 | 96,57 | 1 008 | 2,87 |
| Upratovanie | 5 000 | 5 549 | 110,98 | 2 220 | 2,50 |
| Audit a odborné služby | 3 000 | 2 853 | 95,10 | 824 | 3,46 |
| Agentúrne provízie | 45 000 | 33 418 | 74,26 | 9 507 | 3,52 |
| Náklady na Radu STV a DK STV | 4 000 | 0 | 0,00 | 0 | x |
| Internet a teletext | 4 000 | 3 225 | 80,63 | 1 223 | 2,64 |
| Služby PMT peplemetre | 20 000 | 17 559 | 87,80 | 6 584 | 2,67 |
| Odpady | 1 500 | 1 688 | 112,53 | 1 605 | 1,05 |
| Ostatné služby–rež.náklady a N daň.neuznané | 0 | 14 384 | x | 39 157 | 0,37 |
| Iné služby | 138 500 | 145 147 | 104,80 | 95 950 | 1,51 |

Nákladová skupina Iné služby v členení na jednotlivé organizačné jednotky:

T54
tis. Sk

| Názov položky | GR | TŠ BA | TŠ BB | TŠ KE | STV |
|---|----------------|---------------|--------------|--------------|----------------|
| Prepravné | 2 500 | 164 | 2 | 44 | 2 710 |
| Nájomné, požičovné, leasing | 7 913 | 4 090 | 21 | 101 | 12 125 |
| Strážna služba | 1 675 | 11 929 | 1 760 | 2 332 | 17 696 |
| Mediálna spolupráca | 30 698 | 345 | 0 | 0 | 31 043 |
| Stočné | 0 | 2 720 | 54 | 123 | 2 897 |
| Upratovanie | 17 | 4 671 | 322 | 539 | 5 549 |
| Audit a odborné služby | 2 675 | 92 | 15 | 71 | 2 853 |
| Agentúrne provízie | 33 418 | 0 | 0 | 0 | 33 418 |
| Náklady na Radu STV a DK STV | 0 | 0 | 0 | 0 | 0 |
| Internet a teletext | 2 430 | 311 | 244 | 240 | 3 225 |
| Služby PMT peoplemetre | 17 559 | 0 | 0 | 0 | 17 559 |
| Odpady | 0 | 1 278 | 27 | 383 | 1 688 |
| Ostatné služby–rež.náklady a N daň.neuznané | 12 631 | 1 067 | 53 | 633 | 14 384 |
| Iné služby | 111 516 | 26 667 | 2 498 | 4 466 | 145 147 |

Mediálna spolupráca

- náklady na mediálnu spoluprácu predstavovali v roku 2005 sumu 31 043 tis. Sk, čo znamená vyššie čerpanie nákladov o 16 043 tis.Sk (t.j. 206,95%). Toto vyššie prekročenie plánu má priamy súvis s vyššími výnosmi za reklamu, vzhľadom na to, že väčšia časť týchto nákladov bola realizovaná vzájomnou kompenzáciou. Bližšie zloženie nákladov na mediálnu spoluprácu a reklamu STV vyjadruje nasledovná tabuľka:

T55
tis. Sk

| Mediálna spolupráca | 2005 |
|--|---------------|
| Propagácia loga pri vydaniach CD a DVD (Superstar) | 4 621 |
| Nakrútenie koncertov Supertour 05 + reklama | 1 074 |
| Reklamná a informačná činnosť v súvislosti s výrobou programov STV | 3 866 |
| Propagácia deň otvorených dverí | 200 |
| Inzercia STV v médiách | 17 915 |
| Prenájom reklamnej plochy | 1 672 |
| Ostatné | 1 695 |
| Spolu | 31 043 |

Služby PMT peoplemetre

- Slovenská televízia si prostredníctvom firmy PTM s.r.o. (v ktorej má STV 31,50 % obchodný podiel) zabezpečuje pravidelné dodávanie dát – údajov o sledovanosti televízii v SR. STV platila v roku 2005 firme mesačnú paušálnu sumu vo výške 1 463 212,50 Sk bez DPH, čo predstavuje za celý rok náklad v hodnote cca 17 559 tis. Sk.

Agentúrne provízie

- táto nákladová položka bola v roku 2005 čerpaná vo výške 33 418 tis. Sk, t.j. 74,26% plnenie plánu. V tejto položke sú zahrnuté náklady Slovenskej televízie voči firme 1.2 media s.r.o (ktorej 100% vlastníkom je Slovenská televízia), ktorej hlavnou činnosťou je vyvíjať pre STV činnosť smerujúcu k uzatvoreniu zmlúv, ktorých predmetom je vysielanie reklamy, telenákových šotov a sponzorovaných odkazov za odplatu na oboch programových okruhoch.

Ostatné služby–režijné náklady a náklady daňovo neuznané

- táto položka predstavuje za rok 2005 sumu 14 384 tis. Sk a je tvorená dvoma analytickými účtami:

T56
tis. Sk

| č. účtu | Obchodná spoločnosť | rok 2005 |
|---------|-----------------------------|---------------|
| 518390 | Ostatné režijné náklady | 7 855 |
| 518910 | Ost. služby daňovo neuznané | 6 529 |
| | Spolu | 14 384 |

Honoráre a šírenie diela - tieto náklady boli v roku 2005 čerpané vo výške **49 427 tis. Sk**, čo predstavuje prekročenie plánu v sume 14 427 tis. Sk, plán bol plnený na 141,22 %.

T57
tis. Sk

| Názov položky | Plán 2005 | Skut. 2005 | % z r.p. | Skut. 2004 | I0504 |
|---------------------------------|---------------|---------------|---------------|---------------|-------------|
| Honoráre a šírenie diela | 35 000 | 49 427 | 141,22 | 58 208 | 0,85 |
| Honoráre a šírenie diela | 35 000 | 49 427 | 141,22 | 58 208 | 0,85 |

Honoráre a šírenie diela podľa členenia na organizačné jednotky STV:

T58
tis. Sk

| Názov položky | GR | TŠ BA | TŠ BB | TŠ KE | STV |
|---------------------------------|---------------|---------------|--------------|--------------|---------------|
| Honoráre a šírenie diela | 17 202 | 25 515 | 1 416 | 5 294 | 49 427 |
| Honoráre a šírenie diela | 17 202 | 25 515 | 1 416 | 5 294 | 49 427 |

Osobné náklady

Osobné náklady boli čerpané vo výške **372 328 tis. Sk**, t.j. plnenie plánu na 102,43 %. Vyššie čerpanie možno zaznamenať u zákonných sociálnych nákladov – odstupné (o 6 410 tis. Sk), ktoré súvisí so znížením počtu interných zamestnancov v I. štvrtroku a v mesiaci auguste 2005.

T59
tis. Sk

| Názov položky | Plán 2005 | Skut. 2005 | % z r.p. | Skut. 2004 | I0504 |
|--|----------------|----------------|---------------|----------------|-------------|
| Mzdové náklady | 260 000 | 261 183 | 100,46 | 265 776 | 0,98 |
| Dohody o vykonaní práce | 15 000 | 14 105 | 94,03 | 18 655 | 0,76 |
| Zákonné a ostatné sociálne poistenie | 81 000 | 81 886 | 101,09 | 85 625 | 0,96 |
| Zákonné sociálne náklady - stravovanie | 5 000 | 5 387 | 107,74 | 6 319 | 0,85 |
| Zákonné sociálne náklady - tvorba SF | 2 000 | 2 317 | 115,85 | 2 409 | 0,96 |
| Zákonné sociálne náklady - odstupné | 500 | 6 911 | 1382,20 | 1 241 | 5,57 |
| Zákonné sociálne náklady - odchodné | 0 | 248 | x | 35 | 7,09 |
| Zákonné sociálne náklady - náhrady DNP | 0 | 251 | x | 305 | 0,82 |
| Ostatné sociálne náklady | 0 | 40 | x | 127 | 0,31 |
| Osobné náklady | 363 500 | 372 328 | 102,43 | 380 492 | 0,98 |

Osobné náklady štrukturované podľa jednotlivých organizačných jednotiek vyjadruje nasledujúca tabuľka:

T60
tis. Sk

| Názov položky | GR | TŠ BA | TŠ BB | TŠ KE | STV |
|--|----------------|----------------|---------------|---------------|----------------|
| Mzdové náklady | 113 756 | 105 188 | 14 262 | 27 977 | 261 183 |
| Dohody o vykonaní práce | 5 872 | 7 224 | 297 | 712 | 14 105 |
| Zákonné a ostatné sociálne poistenie | 32 080 | 35 601 | 4 933 | 9 272 | 81 886 |
| Zákonné sociálne náklady - stravovanie | 0 | 4 545 | 435 | 407 | 5 387 |
| Zákonné sociálne náklady - tvorba SF | 1 004 | 939 | 126 | 248 | 2 317 |
| Zákonné sociálne náklady - odstupné | 1 718 | 3 745 | 691 | 757 | 6 911 |
| Zákonné sociálne náklady - odchodné | 176 | 72 | 0 | 0 | 248 |
| Zákonné sociálne náklady - náhrady DNP | 103 | 114 | 20 | 14 | 251 |
| Ostatné sociálne náklady | 9 | 22 | 4 | 5 | 40 |
| Osobné náklady | 154 718 | 157 450 | 20 768 | 39 392 | 372 328 |

Dane a finančné náklady - výška čerpania predstavuje sumu **147 830 tis. Sk**, čo znamená prekročenie nákladov v sume 72 330 tis. Sk, t.j. 195,80 % plnenie plánu.

Toto vysoké čerpanie nákladov súvisí najmä s prekročením plánu u neuplatnenej DPH, kde v súvislosti so zmenou metodiky výpočtu pomeru podľa § 49 ods.5 zákona č.222/2004 (zákon o DPH) bola zaúčtovaná za rok 2005 odhadná položka vo výške 55 828 tis. Sk.

Vyššie náklady spojené s kurzovými stratami a úrokmi (plnenie plánu na 569,30 %) súvisia najmä so skutočnosťou, že táto nákladová položka je ťažko plánovateľná ako aj zmenou metodiky, resp. pre vyjadrenie skutočného vyčíslenia nákladov resp. výnosov, ktoré STV zaznamenala v súvislosti s kolísaním kurzu slovenskej koruny, je potrebné porovnať tieto kurzové náklady (vo výške 11 342 tis. Sk) s kurzovými výnosmi (účet 645 – kurzové zisky, ktoré predstavovali v roku 2005 sumu 4 037 tis. Sk). Rozdiel medzi týmito dvoma účtovými položkami predstavuje skutočnú kurzovú stratu v sume 7 305 tis. Sk.

Výrazné prekročenie plánu u nákladovej položke manká a škody (703,80 %) súvisí s postupnou likvidáciou neupotrebitelných skladových zásob.

T61
tis. Sk

| Názov položky | Plán 2005 | Skut. 2005 | % z r.p. | Skut. 2004 | I0504 |
|--|---------------|----------------|---------------|---------------|-------------|
| Daň z nehnuteľností | 8 000 | 7 761 | 97,01 | 96 | 80,84 |
| Poplatky, kolký | 2 000 | 2 092 | 104,60 | 2 261 | 0,93 |
| Zmluvné a ostatné pokuty a úroky z omešk | 12 000 | 8 473 | 70,61 | 46 520 | 0,18 |
| Odpis nevymožiteľnej pohľadávky | 1 000 | 16 | 1,60 | 1 464 | 0,01 |
| Kurzové straty a úroky | 2 000 | 11 386 | 569,30 | 2 894 | 3,93 |
| Poistenie majetku a osôb | 0 | 6 747 | x | 2 312 | 2,92 |
| Poplatky a ostatné fin.náklady | 0 | 2 639 | x | 3 845 | 0,69 |
| Manká a škody | 500 | 3 519 | 703,80 | 1 537 | 2,29 |
| Neuplatnená DPH | 50 000 | 105 197 | 210,39 | 17 266 | 6,09 |
| Dane a finančné náklady | 75 500 | 147 830 | 195,80 | 78 195 | 1,89 |

T62
tis. Sk

| Názov položky | GR | TŠ BA | TŠ BB | TŠ KE | STV |
|--|----------------|--------------|------------|--------------|----------------|
| Daň z nehnuteľností | 6 447 | 0 | 49 | 1 265 | 7 761 |
| Poplatky, kolký | 1 617 | 345 | 8 | 122 | 2 092 |
| Zmluvné a ostatné pokuty a úroky z omeškania | 8 470 | 0 | 2 | 1 | 8 473 |
| Odpis nevymožiteľnej pohľadávky | 16 | 0 | 0 | 0 | 16 |
| Kurzové straty a úroky | 11 147 | 232 | 0 | 7 | 11 386 |
| Poistenie majetku | 1 825 | 3 962 | 192 | 768 | 6 747 |
| Poplatky a ostatné finančné náklady | 2 453 | 127 | 20 | 39 | 2 639 |
| Manká a škody | 0 | 3 519 | 0 | 0 | 3 519 |
| Neuplatnená DPH | 105 197 | 0 | 0 | 0 | 105 197 |
| Dane a finančné náklady | 137 172 | 8 185 | 271 | 2 202 | 147 830 |

Odpisy - výška čerpania v roku 2005 bola v sume **246 484 tis. Sk**, čo predstavuje úsporu v nákladoch vo výške 39 516 tis. Sk t.j. 86,18 % plnenie plánu.

T63
tis. Sk

| Názov položky | Plán 2005 | Skut. 2005 | % z r.p. | Skut. 2004 | I0504 |
|---|----------------|----------------|--------------|----------------|-------------|
| Odpisy nehmotného majetku - software | 6 000 | 9 354 | 155,90 | 1 997 | 4,68 |
| Odpisy stavieb | 55 000 | 40 371 | 73,40 | 41 504 | 0,97 |
| Odpisy strojov,príst.,zariad. a VP nad 10 000 | 105 000 | 95 158 | 90,63 | 93 720 | 1,02 |
| Odpisy dopravných prostriedkov | 10 000 | 2 251 | 22,51 | 3 426 | 0,66 |
| ZC predaného majetku a pred.materiálu | 110 000 | 99 350 | 90,32 | 1 519 | 65,40 |
| Tvorba zákonných opravných položiek | 0 | 0 | x | 3 645 | 0,00 |
| Odpisy | 286 000 | 246 484 | 86,18 | 145 811 | 1,69 |

T64
tis. Sk

| Názov položky | GR | TŠ BA | TŠ BB | TŠ KE | STV |
|---|---------------|----------------|--------------|---------------|----------------|
| Odpisy nehmotného majetku - software | 514 | 8 825 | 0 | 15 | 9 354 |
| Odpisy stavieb | 2 | 37 716 | 12 | 2 641 | 40 371 |
| Odpisy strojov,príst.,zariad..a VP nad 10 000 | 20 437 | 59 319 | 6 490 | 8 912 | 95 158 |
| Odpisy dopravných prostriedkov | 0 | 937 | 587 | 727 | 2 251 |
| ZC predaného majetku | 0 | 99 350 | 0 | 0 | 99 350 |
| Odpisy | 20 953 | 206 147 | 7 089 | 12 295 | 246 484 |

Daň z príjmov – za rok 2005 zaznamenala táto nákladová skupina sumu **10 303 tis. Sk**. V tejto sume je zahrnutá daň z príjmov – ročný odvod, ktorá za rok 2005 predstavuje sumu 9 555 tis. Sk.

T65
tis. Sk

| Názov položky | Plán 2005 | Skut. 2005 | % z r.p. | Skut. 2004 | I0504 |
|----------------------|---------------|---------------|--------------|------------|--------------|
| Daň z príjmov | 47 500 | 10 303 | 21,69 | 445 | 23,15 |
| Daň z príjmov | 47 500 | 10 303 | 21,69 | 445 | 23,15 |

T66
tis. Sk

| Názov položky | GR | TŠ BA | TŠ BB | TŠ KE | STV |
|----------------------|---------------|-----------|----------|----------|---------------|
| Daň z príjmov | 10 274 | 22 | 0 | 7 | 10 303 |
| Daň z príjmov | 10 274 | 22 | 0 | 7 | 10 303 |

B, PLNENIE VÝNOSOV STV ZA ROK 2005

V roku 2005 dosiahla STV celkové výnosy vo výške **2 264 039 tis. Sk**, čo predstavuje vyššiu skutočnosť oproti plánu o 29 039 tis. Sk. Celkové výnosy STV sa skladajú zo štyroch výnosových skupín:

Koncesionárske poplatky predstavovali tržby vo výške **1 422 753 tis. Sk**, čo znamená prekročenie plánu o sumu 22 753 tis. Sk.

Príjmy z predaja reklamy boli vo výške **550 012 tis. Sk**, čo predstavuje prekročenie plánu v rozsahu 150 012 tis. Sk, t.j. plnenie plánu na 137,50 %.

Výnosy z predaja majetku činili sumu **179 884 tis. Sk**, t.j. plnenie plánu na 53,70 %.

Ostatné výnosy predstavovali sumu 111 390 tis. Sk, ktorá znamená prekročenie plánu o 11 390 tis. Sk (111,39 % plnenie plánu).

T67
tis. Sk

| Názov položky | Plán 2005 | Skut. 2005 | % z r.p. | Skut. 2004 | I0504 |
|--------------------------|------------------|------------------|---------------|------------------|-------------|
| Koncesionárske poplatky | 1 400 000 | 1 422 753 | 101,63 | 1 429 598 | 1,00 |
| Príjmy z predaja reklamy | 400 000 | 550 012 | 137,50 | 446 427 | 1,23 |
| Výnosy z predaja majetku | 335 000 | 179 884 | 53,70 | 17 846 | 10,08 |
| Ostatné výnosy | 100 000 | 111 390 | 111,39 | 477 795 | 0,23 |
| VÝNOSY CELKOM | 2 235 000 | 2 264 039 | 101,30 | 2 371 666 | 0,95 |

T68
tis. Sk

| Názov položky | GR | TŠ BA | TŠ BB | TŠ KE | STV |
|--------------------------|------------------|---------------|------------|--------------|------------------|
| Koncesionárske poplatky | 1 422 753 | 0 | 0 | 0 | 1 422 753 |
| Príjmy z predaja reklamy | 550 012 | 0 | 0 | 0 | 550 012 |
| Výnosy z predaja majetku | 179 884 | 0 | 0 | 0 | 179 884 |
| Ostatné výnosy | 92 391 | 16 834 | 313 | 1 852 | 111 390 |
| VÝNOSY CELKOM | 2 245 040 | 16 834 | 313 | 1 852 | 2 264 039 |

Porovnanie príjmov z reklamy - rok 2005 a rok 2004

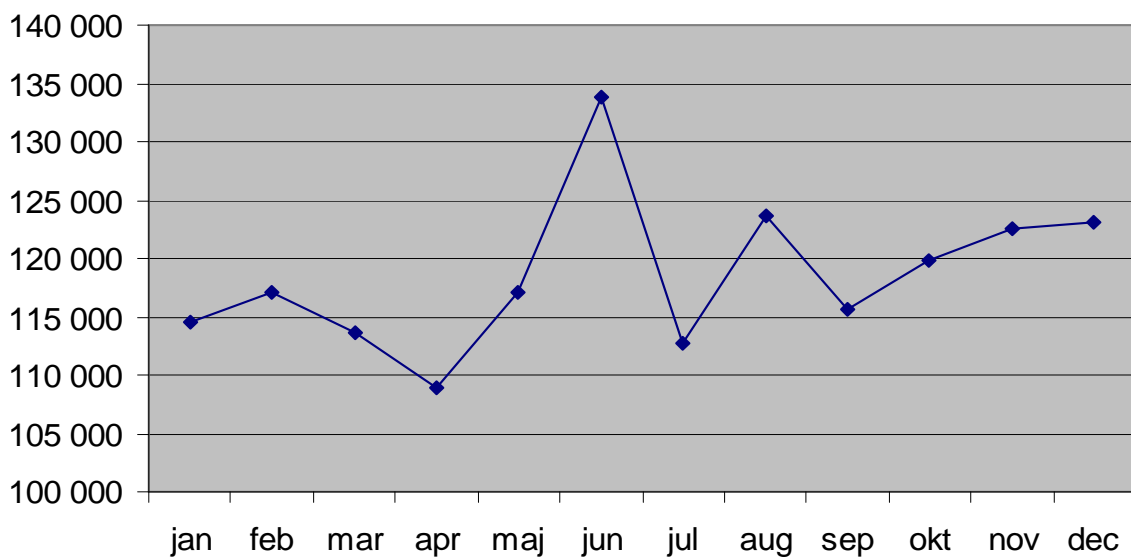
T69

tis.Sk

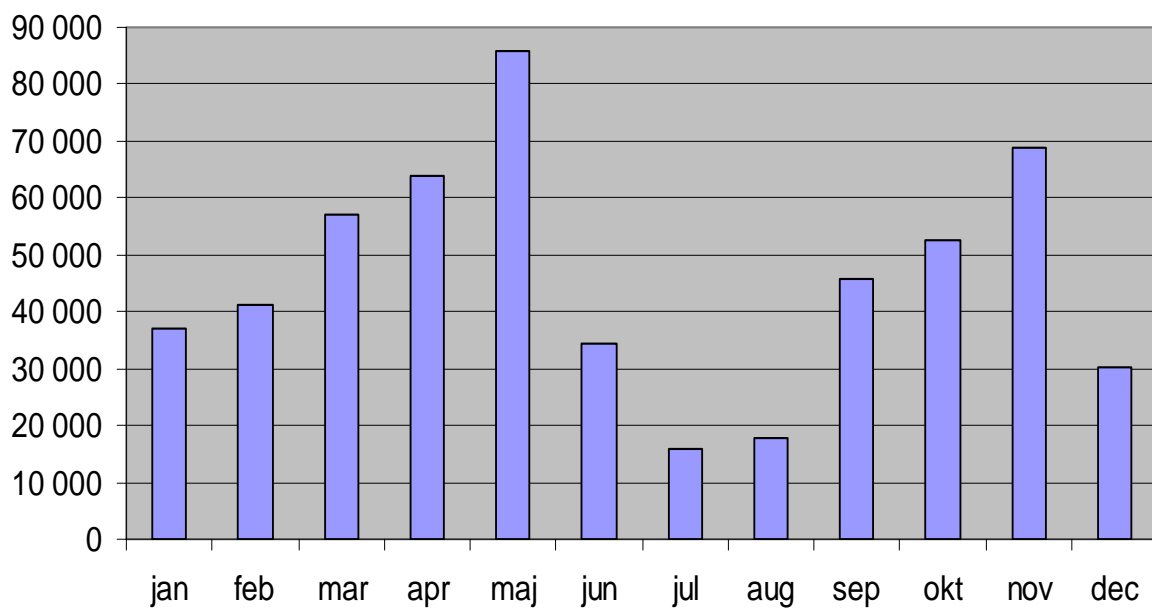
| | rok 2004 | rok 2005 | Index |
|-------------------------|----------------|----------------|-------------|
| Tržby z rekl.vysielania | 366 917 | 481 218 | 1,31 |
| Teleshopping | 7 797 | 7 322 | 0,94 |
| Sponzoring | 71 713 | 61 472 | 0,86 |
| Spolu | 446 427 | 550 012 | 1,23 |

Z uvedenej tabuľky vyplýva, že príjmy z reklamy za rok 2005 zaznamenali 23% nárast oproti rovnakému obdobiu minulého roka.

Vývoj výnosov z koncesí za rok 2005 (v tis.Sk)



Vývoj výnosov z predaja reklamy za rok 2005 (v tis.Sk)



Štruktúru výnosovej skupiny **Ostatné výnosy** vyjadruje nasledovná tabuľka:

| T70 | tis. Sk |
|--|----------------|
| | rok 2005 |
| Predaj služieb | 49 786 |
| Predaj práv | 7 597 |
| Výroba filmov a relácií | 14 533 |
| Prenájom hnuteľného a nehnuteľného majetku | 11 718 |
| Úroky | 3 826 |
| Kurzové zisky | 4 037 |
| Zúčtovanie zák.opravnej položky | 3 645 |
| Pokuty a penále | 1 706 |
| Tržby z edičnej činnosti | 916 |
| Predaj tovaru a vecných cien | 937 |
| Ostatné výnosy | 12 689 |
| Spolu ostatné výnosy | 111 390 |

5. Hospodársky výsledok

V roku 2005 Slovenská televízia hospodárila s **kladným výsledkom** vo výške **27 579 tis. Sk**, čo oproti plánovanému vyrovnanému hospodáreniu predstavuje pozitívny rozdiel v sume **27 579 tis. Sk**.

Kladný hospodársky výsledok po zdanení STV v rámci platnej metodiky pre tento typ organizácií preúčtuje na nerozdelený zisk minulých rokov.

Slovenská televízia nepredpokladá v nasledujúcom období zásadné zmeny v činnosti, ak nedôjde k zmene legislatívy, ktorá by mala zásadný vplyv.

6. Ostatné dôležité ukazovatele hospodárenia STV v roku 2005

Táto časť výročnej správy nám ponúka dôležité ekonomické ukazovatele ako sú likvidita, obrat a stav majetku, rentabilita a pod. Ukazovatele za rok 2005 sú porovnávané s ukazovateľmi za roky 2001 – 2004, ktoré nám bližšie špecifikujú smerovanie Slovenskej televízie.

6.1. Likvidita

Ukazovatele likvidity informujú o platobnej schopnosti alebo likvidite podniku. Táto stránka finančnej situácie je najdôležitejšou a najsledovanejšou nielen manažmentom inštitúcie, ale aj externými subjektami, s ktorými je v kontakte.

Tabuľka: Analýza likvidity, STV

| č.r. | Text položky | Rok 2001 | Rok 2002 | Rok 2003 | Rok 2004 | Rok 2005 |
|------|------------------------|-------------|-------------|-------------|-----------|------------|
| 01 | Okamžitá likvidita | 0,04 | 0,06 | 0,20 | 0,44 | 1,05 |
| 02 | Bežná likvidita | 0,27 | 0,35 | 0,60 | 1,24 | 1,53 |
| 03 | Celková likvidita | 0,29 | 0,38 | 0,62 | 1,29 | 1,55 |
| 04 | Čistý pracovný kapitál | -593 565,00 | -445 926,00 | -209 255,00 | 68 615,00 | 182 692,00 |

Pozitívne smerovanie Slovenskej televízie ukazuje tabuľka likvidity, kde je vidno, že ukazovateľ likvidity Slovenskej televízie za posledný rok enormne stúpol a v súčasnosti sa pohybuje na úrovni optimálnych hodnôt.

Okamžitá (pohotovostná) likvidita – nazývaná tiež likvidita 1.stupňa - vyjadruje pomer finančného majetku ku krátkodobým záväzkom. Z tabuľky analýzy likvidity vidno, že Slovenská televízia dosiahla v roku 2005 hodnotu tohto ukazovateľa 1,05, čo znamená, že 1 Sk krátkodobých záväzkov pripadá 1,05 halierov finančného majetku podniku. Vysoký rast ukazovateľa v roku 2005 oproti ostatným rokom priamo súvisí s rastom finančných prostriedkov na bankových účtoch Slovenskej televízie.

Bežná likvidita – nazývaná tiež likvidita 2.stupňa – vyjadruje pomer finančného majetku a krátkodobých pohľadávok ku krátkodobým záväzkom. V roku 2005 dosahuje bežná likvidita Slovenskej televízie hodnotu 1,53, čo znamená, že 1 Sk krátkodobých záväzkov

pripadá 1,53 Sk finančného majetku podniku a krátkodobých pohľadávok. Na základe tabuľky možno konštatovať, že hodnota ukazovateľa bežnej likvidity sa v roku 2005 nachádza v rámci hodnôt optimálnej úrovni.

Celková likvidita – nazývaná tiež likvidita 3.stupňa – rozširuje výpočet bežnej likvidity o hodnotu zásob. Z tabuľky analýzy likvidity Slovenskej televízie vidno, že v roku 2005 STV dosiahla doposiaľ najvyššiu hodnotu tohto ukazovateľa, dôležité však je, že STV sa pohybuje na optimálnej hranici.

Zaujímavý je ukazovateľ čistého pracovného kapitálu, ktorý vyjadruje rozdielovú podobu ukazovateľa celkovej likvidity (pomer obežného majetku ku krátkodobým záväzkom). Tento rozdielový ukazovateľ sa v praxi veľmi často využíva a základom jeho hodnotenia je vývoj v čase. Slovenská televízia po roku opäť dosiahla kladný ukazovateľ čistého pracovného kapitálu (182 692 tis. Sk), čo znamená, že Slovenská televízia disponuje potrebnými bežnými aktívami na krytie prevádzkového cyklu.

6.2. Zadĺženosť

Ukazovatele zadĺženosti vyjadrujú rozsah použitia cudzieho kapitálu v celkových zdrojoch podniku. Majú vysokú vypovedaciu schopnosť hlavne spolu s ukazovateľmi rentability a likvidity, na ktoré môže mať práve rozsah cudzieho kapitálu pozitívny, ale aj negatívny vplyv.

T72

Tabuľka: Analýza zadĺženosti, STV

| č.r. | Text položky | Rok 2001 | Rok 2002 | Rok 2003 | Rok 2004 | Rok 2005 |
|------|--------------------------------------|----------|----------|----------|----------|----------|
| 039 | Koeficient zadĺženosti | 2,22 | 2,55 | 3,33 | 8,08 | 6,17 |
| 034 | Ukazovateľ finančnej samostatnosti | 0,55 | 0,61 | 0,70 | 0,88 | 0,84 |
| 036 | Podiel cudzieho a vlastného kapitálu | 0,82 | 0,64 | 0,43 | 0,14 | 0,19 |
| 037 | Podiel vlastného a cudzieho kapitálu | 1,22 | 1,55 | 2,33 | 7,07 | 5,16 |
| 038 | Celková zadĺženosť | 0,45 | 0,39 | 0,30 | 0,12 | 0,16 |

Tabuľka analýzy zadĺženosti Slovenskej televízie za roky 2001 – 2005 opäť potvrdzuje pozitívny nastúpený trend v STV.

Ukazovateľ podielu cudzieho a vlastného kapitálu a opačný ukazovateľ vyjadrujú, že v rokoch 2001-2004 dochádzalo k poklesu cudzieho kapitálu na úkor rastu vlastného kapitálu a v roku 2005 sa situácia ustálila na pomere cca 5:1. to znamená, že vlastné zdroje presahovali cudzie zdroje o niečo viac ako 5 násobne.

Ďalšie dva príbuzné ukazovatele – celková zadĺženosť a koeficient zadĺženosti vyjadrujú pomer cudzieho majetku k celkovému majetku resp. naopak.

Zvyšovanie hodnoty ukazovateľa finančnej samostatnosti Slovenskej televízie za roky 2001-2004 resp. jeho stabilizácia v roku 2005, vyjadrujúceho podiel vlastného imania na celkovom majetku, dokumentuje zvyšujúcu sa finančnú stabilitu Slovenskej televízie. Vo všeobecnosti by mal byť ukazovateľ vyšší ako 0,5.

6.3. Rentabilita

Ukazovatele rentability vyjadrujú výnosnosť podnikového úsilia. Do ich hodnôt sa zlučuje vývoj likvidity, aktivity aj zadĺženosti. Spoločnou črtou všetkých ukazovateľov rentability je to, že dávajú do pomeru čistý výsledok podnikovej činnosti s určitým menovateľom (najčastejšie objem vložených prostriedkov).

Vzhľadom na to, že úlohou Slovenskej televízie nie je dosahovať zisk, tento ukazovateľ pri finančných analýzach hospodárenia STV by sa mal pohybovať okolo nulovej hodnoty.

T73

Tabuľka: Analýza rentability, STV

| č.r. | Text položky | Rok 2001 | Rok 2002 | Rok 2003 | Rok 2004 | Rok 2005 |
|------|--------------------------------|----------|----------|----------|----------|----------|
| 027 | Rentabilita celkového kapitálu | -0,14 | -0,22 | 0,05 | 0,21 | 0,01 |
| 028 | Rentabilita vlastného kapitálu | -0,26 | -0,37 | 0,07 | 0,24 | 0,02 |
| 029 | Rentabilita tržieb | -0,19 | -0,31 | 0,06 | 0,20 | 0,01 |
| 030 | Rentabilita nákladov | -0,14 | -0,21 | 0,04 | 0,20 | 0,01 |

6.4. Stav majetku

Všetky ukazovatele stavu majetku hodnotia majetok firmy, jeho štruktúru z hľadiska jeho amortizácie. Opotrebovanosť vyjadruje, na koľko percent ešte nie je v priemere odpísaný dlhodobý majetok. Hodnota klesajúca / rastúca v čase svedčí o "starnutí" / "mladnutí" firmy.

T74

Tabuľka: Analýza stavu majetku, STV

| č.r. | Text položky | Rok 2001 | Rok 2002 | Rok 2003 | Rok 2004 | Rok 2005 |
|------|--|----------|----------|----------|----------|----------|
| 015 | Opotrebovanosť dlhodobého hmotného majetku | 0,40 | 0,38 | 0,37 | 0,35 | 0,34 |
| 016 | Opotrebovanosť dlhodobého nehmotného majetku | 0,65 | 0,36 | 0,23 | 0,79 | 0,74 |

Z uvedenej tabuľky vyplýva, že k 31.12.2005 34 % dlhodobého hmotného majetku a 74% dlhodobého nehmotného majetku Slovenskej televízie ešte nie je odpísaného.

6.5 Obrat majetku

Ukazovatele obratu vyjadrujú, koľkokrát sa príslušný majetok v ročných tržbách obráti, čiže je tržbami obnovený. Nazývajú sa aj ukazovateľmi účinnosti, lebo zároveň informujú o tom, koľko korún tržieb vyprodukuje koruna majetku firmy. Hodnoty ukazovateľov sa odlišujú v jednotlivých odvetviach, a preto neexistujú žiadne odporúčané alebo smerné hodnoty. Základom hodnotenia ukazovateľov obratu majetku je ich vývoj v čase a majú mať stúpajúce hodnoty. Pri pohľade na tabuľku týkajúcu sa analýzy obratu majetku Slovenskej televízie vidno, že od roku 2001 až do roku 2005 tento ukazovateľ má stúpajúcu tendenciu.

T75

Tabuľka: Analýza obratu a viazanosti majetku, STV

| č.r. | Text položky | Rok 2001 | Rok 2002 | Rok 2003 | Rok 2004 | Rok 2005 |
|------|--------------------------------------|----------|----------|----------|----------|----------|
| 005 | Obrat celkového majetku | 0,74 | 0,73 | 0,79 | 1,01 | 1,08 |
| 006 | Obrat neobežného majetku | 0,94 | 0,94 | 1,10 | 1,46 | 1,76 |
| 007 | Obrat obežného majetku | 5,64 | 4,96 | 4,22 | 6,35 | 4,33 |
| 011 | Podiel obežného a neobežného majetku | 0,17 | 0,19 | 0,26 | 0,23 | 0,41 |
| 012 | Podiel obežného majetku | 0,13 | 0,15 | 0,19 | 0,16 | 0,25 |
| 013 | Podiel neobežného majetku | 0,79 | 0,78 | 0,72 | 0,69 | 0,62 |

Druhá časť tabuľky vyjadruje podiel obežného resp. neobežného majetku na celkovom majetku Slovenskej televízie. Z uvedeného vyplýva, že k 31.12.2005 sa na aktívach STV podieľal neobežný majetok 62 % a obežný majetok 25% - ostávajúcich 13% tvorili prechodné účty aktív.

6.6. Cash-flow

K 31.12.2005 predstavoval stav peňažných prostriedkov a ekvivalentov sumu 350 334 tis. Sk. Oproti stavu k 1.1. 2005 došlo k nárastu o cca 244 844 tis. Sk. Vývoj Cash-flow za obdobie 2001-2005 vyjadruje nasledovná tabuľka:

T76

| v tis. Sk | Rok 2001 | Rok 2002 | Rok 2003 | Rok 2004 | Rok 2005* |
|--|----------|----------|----------|----------|-----------|
| Stav peňažných prostriedkov a ekvivalentov | 35 062 | 42 813 | 108 693 | 105 490 | 350 334 |
| Zmena stavu | -42 995 | 7 751 | 65 880 | -3 203 | 244 844 |
| Z toho: | | | | | |
| Čistý peňažný tok prevádzkovej činnosti | -497 492 | -397 736 | 37 654 | 131 828 | 241 673 |
| Čistý peňažný tok investičnej činnosti | -141 230 | -77 576 | -68 888 | -135 198 | 70 |
| Čistý peňažný tok finančnej činnosti | 595 727 | 483 063 | 97 114 | 167 | 3 101 |

*- štruktúru cash-flow v roku 2005 bližšie špecifikuje tabuľka na nasledujúcej strane

Analýza prevádzkového cash flow s dôrazom na posúdenie hospodárskej činnosti podniku a jeho schopnosti tvoriť prebytky hotovosti, čo je nevyhnutným predpokladom pre preukázanie návratnosti vložených prostriedkov:

T77

| Analýza prevádzkového Cash Flow, STV | | | | | |
|---|----------|----------|----------|----------|----------|
| v tis. Sk | Rok 2001 | Rok 2002 | Rok 2003 | Rok 2004 | Rok 2005 |
| Prevádzkový CF I | -127 738 | -266 857 | 244 388 | 539 999 | 174 712 |
| Prevádzkový CF II | -127 225 | -264 853 | 246 683 | 543 237 | 179 949 |
| Prevádzkový CF III | -418 384 | -406 745 | 73 597 | 258 926 | 305 479 |

Ukazovateľ CF I vypovedá o efektívnosti prevádzkovej činnosti podniku. Tvorba prebytku v hotovosti je základným predpokladom dlhodobej a bezproblémovej existencie podniku.

Ukazovateľ CF II vypovedá o vplyve zásob na prevádzkovú činnosť. Nemal by v porovnaní s CF I extrémne narastať, ináč by išlo o signál nevhodnej štruktúry zásob.

Ukazovateľ CF III vypovedá o vplyve krátkodobých pohľadávok a záväzkov na prevádzkovú činnosť podniku. Hodnota ukazovateľa je uspokojujúca, ak CF I a CF II nevykazujú abnormálny vývoj a pre celkové zhodnotenie je potrebné CF III porovnať v čase.

Nasledujúca tabuľka vyjadruje Cash-flow pomocou tzv. nepriamej metódy, ktorá bližšie špecifikuje tok peňažných prostriedkov v roku 2005:

T78

| Vykazovanie Cash flow nepriamou metódou. | | |
|--|---|----------|
| Ř.r. - označ. | Text položky | 2 005 |
| 001 - A. | Peňažné toky z prevádzkovej činnosti | |
| 002 - +Z./- S. | Zisk/Strata (+/-) | 37 881 |
| 003 - A.1. | Nepeňažné operácie ovplyvňujúce VH z bežnej činnosti | 164 249 |
| 015 - A.2. | Zmeny stavu pracovného kapitálu | 130 753 |
| 020 - A.3. | Úroky účtované do nákladov (+) | 45 |
| 021 - A.4. | Úroky účtované do výnosov (-) | -3 826 |
| 022 - A* | VH Z BČ pred zdanením upravený Z./S.+A.1.+A.2.+A.3.+A.4. | 329 102 |
| 023 - A.5. | Položky vylúčené Z PČ (patriace do IČ A FČ) | -80 563 |
| 027 - A.6. | Špecifické položky PČ | -10 647 |
| 038 - A** | Peňažné toky pred alter.vykazovaním ost.položkami A*+A.5.+A.6. | 237 892 |
| 039 - A.7. | Alternatívne vykazovanie položky PČ | 3 781 |
| 044 - A.8. | Ostatné položky ovplyvňujúce peň.toky PČ | |
| 045 - A*** | Čistý peňažný tok PČ | 241 673 |
| 046 - B. | Peňažné toky z investičnej činnosti | |
| 047 - B.1. | Výdavky spojené s obstaraním neobežného majetku | -179 831 |
| 052 - B.2. | Príjmy z predaja neobežného majetku | 179 901 |
| 056 - B.3. | Peňažné toky z prenájmu vecí prenajímaných ako celok | |
| 059 - B.4. | Peňažné toky z úverov a pôžičiek voči spriazneným osobám | |
| 062 - B.5. | Špecifické položky IČ | |
| 065 - B.6. | Alternatívne vykazované položky IČ | |
| 072 - B.7. | Ostatné položky ovplyvňujúce peňažné toky IČ | |
| 073 - B*** | Čistý peňažný tok IČ | 70 |
| 074 - C. | Čistý peňažný tok po financovaní investícií A***+B*** | 241 743 |
| 075 - D. | Peňažné toky z finančných činností | |
| 076 - D.1. | Zmeny stavu dlhodobých a krátkodobých záväzkov FČ | |
| 084 - D.2. | Peňažné toky v oblasti vlastného imania | 100 |
| 091 - D.3. | Špecifická položky FČ | |
| 095 - D.4. | Alternatívne vykazované položky FČ | 3 001 |
| 102 - D.5. | Ostatné položky ovplyvňujúce peňažné toky FČ (+/-) | |
| 103 - D*** | Čistý peňažný tok FČ | 3 101 |
| 107 - F. | Zmena stavu peň.prostriedkov a ekvivalentov A***+B***+D***+E. | 244 844 |
| 108 - G. | Stav peň.prostriedkov a ekvivalentov na začiatku účt.obd.(k 1.1.) | 105 490 |
| 109 - H. | Zost.peň.prostr.a ekviv.na konci účt.obd.(k 31.12.) | 350 334 |
| 110 - I. | Zmena stavu peň.prostriedkov a ekvivalentov H.-G. | 244 844 |
| 111 - J. | Kontrolný výpočet F.-I. (má byť = 0) | 0 |

Mgr. Richard Rybníček
generálny riaditeľ STV